

CATHAY TAT MING
PRECISION METAL



诚信之家

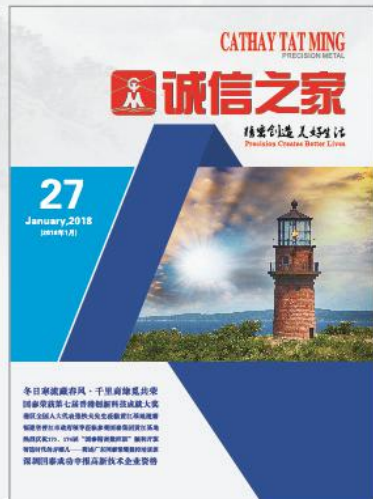
精密创造美好生活
Precision Creates Better Lives

27

January, 2018
(2018年1月)



冬日寒流藏春风·千里商缘觅共荣
国泰荣获第七届香港创新科技成就大奖
港区全国人大代表张铁夫先生莅临黄江基地视察
福建省晋江市政府领导莅临参观国泰集团黄江基地
热烈庆祝173、174届“国泰精密数控班”顺利开班
智造时代的弄潮儿——简述广东国泰雏鹰数控培训班
深圳国泰成功申报高新技术企业资格



季刊
第二十七期

名誉顾问：吴天赐

顾问：吴健宏

监制：吴健源 黄晓林

主编：胡大春 林晋升

邢凡 张克清

执行主编：李麟璐

编委：范海发 李贵森

王珊 陈伟军

集团长期投稿方式：

深圳国泰：

邮箱：hr18@cathaytatming.com

联系电话：0755-28025888-8802

无锡国泰：

邮箱：ziyuanbu12@cathaywx.com

联系电话：0510-88664888-8020

大连国泰：

邮箱：dlhr@cathaytatming.com

联系电话：0411-39213888-800

广东国泰：

邮箱：guimiao.li@cathaygd.com

联系电话：0769-86912888-8201

目录/CONTENTS

特别报道

- 02 冬日寒流藏春风·千里商缘筑共荣——记吴健宏总裁漯河考察行
- 05 国泰达鸣集团荣获第七届香港创新科技成就大奖
- 08 国泰集团同漯河技师学院强强联合设立国泰学院

新闻动态

- 09 港区全国人大代表张铁夫先生莅临黄江基地视察
- 10 福建省晋江市政府领导莅临参观国泰集团黄江基地
- 11 热烈庆祝173、174届“国泰精密数控班”顺利开班
- 12 智造时代的弄潮儿——简述广东国泰雏鹰数控培训班
- 13 深圳国泰成功申报高新技术企业资格
- 14 广东“省十条”政策利好
- 15 无锡国泰4.65兆瓦分布式光伏发电项目已建成使用

管理论坛

- 16 非财思维的建立
- 17 人力资源开发之岗位胜任模型应用
- 18 关注人才当量密度，提高组织运营绩效
- 19 浅谈企业采购管理系统点
- 20 细节决定成败
- 21 培养团队的A3管理方法

技术天地

- 22 外观检测自动化的推进
- 23 持续改善无止境
- 24 影像识别镗雕在加工中的重要作用
- 25 二次元影像测量仪

文化活动

- 26 “寒冬送暖”——爱心传递
- 27 与国泰共成长——记2017大连国泰入职五、十周年员工纪念礼
- 28 温馨的港湾——记员工生日聚餐
- 29 健康徒步，绿色生活

书画摄影

- 31 书画天地
- 33 摄影作品

员工心声

- 35 有温度的数字
- 36 惠州西湖游记——张纯
- 37 用“学习”做好“HR”，提高自我效能感
- 38 青春与梦想
- 39 十年记
- 40 学习《运营管理和企业文化》心得体会
- 41 感恩六项精进
- 42 心态决定成败 行动演绎结果
- 43 二十六周岁生辰异乡感叹
- 43 收到一封情书
- 43 人生是什么
- 44 如何让自己物超所值
- 45 主动做事与被动做事员工的区别

厂刊寄语

- 46 《诚信之家》27期——厂刊在大连基地办刊寄语



冬日寒流藏春风 千里商缘觅共荣

——记吴健宏总裁漯河考察行

行政副总裁 黄晓林

初冬，中原大地，沃野千里，勃勃生机。一场薄雪后，妖娆的漯河沙澧景区银装素裹，美轮美奂。虽然雪停，但枝头薄雪尚存，凉意几分。北方地区四季分明，降雪虽带来入骨寒意，但有利于冬小麦生长，迎接来年的丰收。在这欲暖乍寒的季节，受漯河市委市政府的邀请，集团总裁吴健宏率团对漯河市进行了三天的考察，就集团在漯市开展校企深度合作与合作方进行了建设性交流，并考察了漯市的投资环境和部分企业。



漯河市市委书记蒿慧杰与吴总裁亲切会谈



“三互”迎多赢 “三共”求同荣

12月13日，集团总裁吴健宏受到了漯河市市委书记蒿慧杰的亲切会见，双方就国泰集团在漯市开展校企合作和投资政策等事宜进行深入沟通交流。

吴总裁对蒿书记的会见表示感谢。他说，一年前也就是因时任代理市长蒿慧杰的牵线，国泰集团与漯河技师学院开展校企合作。短短一年学校就为国泰集团培养了一批素质较高、吃苦耐劳的人才，其中已有十多名学生升职为企业中层管理人员。集团现有的四个生产基地，以及正在着手打造的第五个生产基地正需要源源不断的人才配备。日前，国泰集团荣获香港创新科技及制造业联合总会颁发的“卓越制造业成就大奖”，这是对国泰长期坚守制造业的充分肯定，同时也更加坚定了国泰从“打造一个业界平台”走向“创建一个知名品牌”长远发展之路的决心。这次校企合作升级，还只是起步，未来将继续深化与漯河各类技术院校的校企合作，力争使校企合作上台阶、上水平、上高度。

吴总裁表示，一个企业、一个个人的成就短期看效益，中期看能力，而长期则要看格局。投资合作看重的是商机和商缘，企业和地方的合作要能互相体现价值，双方走共谋合作、共襄发展、共享效益的“三共”之路。吴总裁表达有意就一些项目进行深入考察评估，携手扩大投资合作空间。

蒿慧杰对吴健宏一行莅漯考察、洽谈合作表示欢迎。他说，当前，学习宣传贯彻党的十九大精神是全国上下的首要政治任务。国泰集团坚持做实体经济，发展方向符合中央要求和市场需求。

蒿慧杰说，漯河处于中原城市群核心地带，区位优势明显，人力资源丰富，辐射范围广，周边市场规模大，产业配套和基础设施比较完善，在漯河投资发展实体经济具有良好的条件。特别是近年来致力打造豫中南地区性中心城市，高度重视职业教育发展，豫中南区域性职业技术教育中心正在形成，职业教育水平位居河南前列，培养、储备了一大批具有较高素质、适合做产业工人的劳动力。同时，漯河拥有良好的自然环境优势，开放氛围浓厚，素有亲商爱商的传统，非常适合各类企业特别是有战略眼光的企业投资兴业。

蒿慧杰表示，市委、市政府欢迎国泰集团到漯市深化校企合作、投资兴业，将尽全力做好各方面服务工作，为国泰集团创造良好环境，通过“互补、互利、互惠”合作实现共赢发展。

校企合作升级 国泰学院揭牌

12月14日上午，国泰集团与漯河技师学院深化校企合作签约揭牌仪式在漯河技师学院北校区举行。集团总裁吴健宏与漯河市委常委、常务副市长高喜东等领导共同出席深化校企合作框架协议的签约仪式，并为国泰学院揭牌。签约仪式上，国泰集团向漯河技师学院捐赠了一批数控设备和精密测量仪器。

漯河技师学院于2016年10月与国泰集团实现战略合作，共同设立国泰达鸣订单班，目前已为无锡国泰输送技能人才40多人、实习生200多人，有的毕业生已走上中层岗位。双方的合作方式主要有四种：

开展订单培养。一是以数控加工、数控维修专业为基础，以高级工培养为目标，针对企业岗位要求，结合学校教学内容进行订单培养。二是共同制定国泰班教学计划和教学内容。三是截止目前开展订单班4个，学校从大二开始为企业组班培养，其中数控技术3个班，数控维修1个班。

互为基地建设。即学校作为企业人才培养和输出基地，企业作为学校师资培训和学生实习基地，并且互挂基地牌匾。

共建学习型工厂。校方提供场地，企业提供设备，建成以企业生产真实场景和企业文化为一体的“校中厂”。

开展学生就业直通车。每年毕业季以学生自愿、学校推荐、企业选拔、签订协议纳入企业蓄才计划。国泰学院揭牌之际，漯河技师学院将把现有的机械工程系和电子工程系超过2000名的学员纳入国泰学院的基础学员。

此次国泰学院成立，是国泰集团发展历史上的创举。标志着国泰自我造血能力的新突破，必将为集团的长远发展奠定坚实的人才基础，也将为推动职业技术院校与企业合作树立新的典范。



国泰学院隆重揭牌

长足发展走稳 战略合作先行

12月14日下午，在漯河市商务局、国家漯河经济技术开发区管委会领导的陪同下，吴健宏总裁一行专门考察了漯河的部分企业。考察团先后走访了漯河恒丰机械有限公司、漯河旺旺食品有限公司、漯河利通液压科技股份有限公司、河南协鑫光伏科技有限公司、河南石力金刚石制品股份有限公司，并与企业负责人进行了交流沟通。

随后，吴总裁与漯河经济开发区的负责人就漯河的投资环境和政策、周边产业配套情况进行了友好坦诚的沟通。在漯河市市长刘尚进的见证下，国泰集团与漯河市经济技术开发区签订了战略合作框架协议，双方由此建立起战略合作关系。

冬季，沉寂的季节，但冬季更是孕育希望的季节。一个企业，经历过多年的发展和沉淀之后，正需要自上而下地进行调整和调节，将所有管理者和员工的积极性充分调动起来。吴总裁在日常的企业管理中，在每次的走访考察中逐步分级剖析了国泰发展稳定面临的问题，提出了未来发展的目标任务和重大原则，描绘了未来的新蓝图、新愿景、新目标。古人云：“谋定而后动，知止而有得。”任何时候任何事情都离不开战略谋划，深化企业发展也是如此。

战略先行，行稳致远，只待来年，春暖花开，生机盎然！



吴健宏总裁一行考察漯河企业



国泰达鸣集团荣获第七届香港创新科技成就大奖

2017-『卓越制造业』成就大奖

集团策略发展部总监 王卫明

2017年12月11日，这是一个激动人心的日子，在香港创新科技及制造业联合总会“第七届香港创新科技成就大奖2017颁奖典礼”上，国泰达鸣集团荣获“卓越制造业成就大奖”。吴健宏总裁在颁奖仪式上表示，大奖既是对国泰集团47年来取得成绩的肯定，更是一种压力和推动力，未来希望发展成为一个中小企业的知名品牌，成为香港业界共谋合作、共襄发展、共享效益的平台！





吴健宏总裁获奖感言



首先，本人谨代表国泰鸣集团感谢香港创新科技及制造业联合总会和评审团颁发2017年“卓越制造业”成就大奖给国泰，这既是对我们长期坚守制造业、努力完善金属加工制造能力、重视科技创新投入、竭诚为客户提供优质服务等等的高度肯定，更为我们面对新时代挑战、积极推动转型升级、为香港乃至中国制造业作出更大贡献增添了新动力。

国泰历经四十七年的发展，在吴天赐董事长的带领下，已成为拥有近六千名员工、六个全资子公司、四个合资公司以及两个关联公司的集团企业，在中国的深圳观澜、江苏无锡、辽宁大连及东莞黄江自资构建四大生产基地，拥有超过四千台各类进

口计算机数控机床和加工设备，三百多台各类高精度检测仪器及自动化检测线，产品广泛应用于智慧电子产品、汽车及航空零配件、无人驾驶汽车导航和关联产品、液压、无人机以及智慧家居产品等，业务由中国、香港辐射到美洲、欧洲、亚洲等全球各地。

当前，西方国家已在工业化运动抢占高端制造的制高点，印度东盟等国家和地区以低成本快速抢占中低端制造业的市场，相信香港制造业同行应有强烈的紧迫感和使命感，群策群力，以巨大的勇气和创新精神，探索发展新路。我们要秉承和发扬香港制造业的经验、诚信为本的优良传统，继续发挥设备精良、工艺先进、制造敏捷、信息共享、管理高效和讲求诚信等优势，焕发新的活力。

国泰正大力推动行业资源整合，和同业共同探索新的合作模式，在生产组织、市场营销、技术协同、品牌优势聚合等方面，建立战略合作伙伴关系。国泰高度重视科技研发和经营模式创新，正积极加大投入和推广，组建研发团队，成立研发中心，与客户扩大多方位合作关系，为企业后续发展积蓄力量。国泰随着制定下一个黄金十年的目标和蓝图，已成功申请、积极更新多项专利及高新技术的资格，并且正积极在各地加大人员培训及科研。在行业中，国泰一直倡导同业间良好的市场秩序，支持规范运营，维护良性竞争，合作共赢。国泰的团队愿意继续在这条既竞争又合作的道路上贡献自己的绵薄之力携手共赢。

国泰同仁伴随着香港上世纪70年代经济腾飞而成长，留下了深深的时代足印，国泰的董事长吴天赐先生，从身无分文，白手起家，历尽辛劳，国泰的团队以坚毅的精神，配合国家的政策及发展，加上我们这一代，中国和香港的特有机遇才创造了今天的辉煌业绩。希望国泰发展的经历能为刻苦耐劳、灵活应变、自强不息的香港精神作一个小小的注解。面对世界进入工业4.0时代，中国政府提出“中国制造2025”战略，一带一路以及新时代的目标和机遇；加上香港政府近期提出对创新及科技产业的政策和支持，粤港澳大湾区的发展等等，香港制造行业的春天已再临，有挑战，更有机遇。国泰期待与香港工业界各位精英携手共进，立足香港，背萧祖国，胸怀世界，继续开拓进取，用艰辛努力续写不朽香江名句、再创香港制造业的辉煌！

衷心感谢大家的厚爱和支持！





链接:香港创新科技及制造业联合总会简介

香港创新科技及制造业联合总会于一九九七年八月创会，旨在团结创新科技及制造业界商会、协会和学会。现有十个属会会员，为香港五金商业总会、香港金属表面处理学会、香港金属制造业协会、香港塑料机械协会、香港电镀业商会、香港模具及产品科技协会、香港压铸及铸造业总会、香港螺丝业协会、香港关键性零部件制造业协会及香港创新学会。属会企业及个人会员合共接近2000个单位，在香港及珠三角聘用员工逾百万。除了团结属会会员，总会并与各行各业保持联络交流，并设立联系行业机制，包括专利事务、电器制造、电子、远红外线、节能环保、音响技术和钟表等行业。

香港创新科技及制造业联合总会作为行业与政府、国内、海外机构之桥梁，促进彼此沟通和联系，反映提供有关行业意见。更与香港工业部门保持密切联系，协助政府订立正确工业政策。凝聚行业间团结力量，争取政府关注和支持，协助行业发展市场、科研及技术；迈向高质量、高增值生产路向，目的为提升行业在香港工业和国际贸易上之地位。

香港创新科技及制造业联合总会于2011年成立 FITMI 成就大奖，奖项包括『创新科技』、『卓越制造业』和『新一代』，历届荣幸得业界翘楚认同，已成为每年一度的颁奖盛事。在2015年特设『初创科技』潜能大奖，借以鼓励香港各界在初创科技的努力和发展。此奖项参赛资格为本港的创研人士，是公开给大众参赛，特别鼓励本地专上学院的科技团队将他们的科研成果参赛，参赛项目以近商品化项目为优先。

香港创新科技及制造业联合总会特设此卓越制造业成就大奖，以表扬业界精英同业，在制造业的卓越成就，鼓励其持续创新精神，作为业界的楷模。得奖者将获得本会在2017年颁奖典礼晚宴上颁发奖座，以示嘉许对业界的贡献。



香港創新科技及製造業聯合總會
Hong Kong Federation of Innovative Technologies
and Manufacturing Industries



『卓越制造业』成就大奖





国泰集团同漯河技师学院强强联合设立国泰学院

无锡国泰 陈伟军

2017年12月14日，我司与漯河技师学院深化校企合作签约仪式在漯河技师学院北校区隆重举行。漯河市委常委、常务副市长高喜东、我司吴健宏总裁、吴健龙董事、黄晓林副总裁、陈伟忠总经理、龙太忠总监、邢凡经理以及漯河技师学院余俊杰院长等院系领导出席了签约仪式，并为“国泰学院”揭牌。

签约仪式上，我司与漯河技师学院签订校企合作框架协议，联合成立国泰学院，并为学院捐赠价值100万元的数控加工设备和精密测量仪器，这标志着双方的合作进一步深化，向更高水平、更高层次迈进。漯河技师学院余俊杰院长在致辞中表示，漯河技师学院一定会以最大的诚意，增强服务意识，实现无缝对接，实现优势互补，实现共同发展，为企业输送源源不断的优秀技能人才。

吴总裁说，在国泰集团快速发展的步伐下，国泰需要更多高素质、高技能的人才来推动国泰集团在国际行业更上新台阶。他希望通过双方的共同努力，今后的校企合作能够推向新的高度，达到互利共赢，为国家机械制造业的发展培养出更多、更好的优秀人才。

早在2016年10月，在漯河市政府主要领导的“牵线”下，我司便同漯河技师学院进行了密切的沟通和协商，双方最终决定在优势互补的基础上实施“校企合作”战略。

校企合作开展一年多以来，漯河技师学院开设国泰订单班并陆续向我司输送了40多名毕业生和200名实习生到岗工作。由于漯河技师学院的学生适应能力强，综合素质优秀，工作表现优异，现已有10多名学生升职为车间技术人员。目前还有10名优秀毕业生正在参与公司“菁英”人才培养计划，有望成长为公司技术层和管理层的中流砥柱。

高喜东副市长对双方合作以来取得的丰硕成果给予高度评价，并对双方深化校企合作创办国泰学院表示热烈祝贺！高喜东说，漯河技师学院与国泰集团进一步深化校企合作，是落实十九大精神的具体行动，必将推动漯河市职业技术学院与企业合作迈向的新阶段。他勉励漯河技师学院进一步创新思路，深化校企合作，成为国泰集团人才培养的基地、熟练技术工人的实训基地，培养出更多适合企业发展需要的高技能人才。高喜东表示，漯河市政府将为双方的合作以及国泰集团在漯河的项目发展创造更加广阔的空间、优良的环境，通过互补、互利、互惠合作实现共赢发展。





港区全国人大代表张铁夫先生 莅临黄江基地视察

集团策略发展部总监 王卫明

12月9日上午，香港特别行政区全国人大代表、原中央政府驻港联络办社工部部长张铁夫先生一行七人前往国泰集团黄江基地视察。期间，张部长观看集团宣传影片，听取集团发展历程和主要业务情况介绍，深入车间参观生产线，仔细询问集团产品和客户情况，并参观了珍藏馆。张部长表示，这是他第一次视察港资超高精密金属加工企业，大开眼界。国泰集团历史悠久、设备先进、技术精良、客户高端，是一家非常优秀的港资企业。国泰集团发展壮大的历程，充分体现了香港对国家改革开放和经济发展的特殊贡献，希望国泰集团继续脚踏实地，专注高端制造业，不断加大研发投入，推动企业转型升级，为落实“中国制造2025”国家战略和“一国两制”政策做出更大贡献。



左起第五位是张铁夫部长



福建省晋江市政府领导莅临参观国泰集团黄江基地

广东国泰 李兴军



11月初的东莞阳光灿烂、秋高气爽，到访领导嘉宾给国泰人带来关怀和惬意的温暖。

11月2日，国泰集团黄江基地又迎来政府领导莅临，福建省晋江市李自力副市长带领商务局、招商局局长等领导莅临我司参观指导；集团吴天赐董事长和吴健源董事携公司高层领导热情接待和亲切交流座谈。

当天下午吴董事长在交流座谈会上就集团五个生产和研发基地整体发展规划及企业的愿景做了详细介绍；经过长达一小时的会谈和交流。晋江市政府各领导更加了解企业的发展形势和思路，同时也给我集团经营和公司策略给予高度评价和肯定。

随后在公司高层领导的陪同下，参观了黄江基地多功能大厅、生产车间、子公司车间、集团珍藏阁等设施规划，并由徐总经理详细介绍集团开发、量产项目的资讯和企业文化。

李自力副市长代表晋江市政府领导对国泰集团公司生产规模、设备、产品深入了解后，赞赏晋江乡贤吴董老先生在商会发扬前辈作用，召集发挥晋江人“爱拼敢赢”精神；召集广东省各市镇乡贤集思广益为企业提升交流平台表示欢迎。

随行嘉宾领导两小时友好交流和参观后，我们深感荣幸！国泰黄江基地将紧跟集团的未来发展方向，力求业绩倍增和集团扩展做出更大贡献。





热烈庆祝173、174届“国泰精密数控班”顺利开班

广东国泰 曾立强

2017年10月27日是一个值得庆贺的日子，国泰集团与广东省电子信息高级技工学校173、174届“国泰精密数控班”开班仪式隆重举行。深圳国泰人力资源部胡大春总监、深圳国泰生产部王勇红主任、广东国泰生产部曾立强副理及广东省电子信息高级技工学校相关领导出席本次开班仪式活动现场。

根据集团领导的指导思想和发展期望，对173、174届国泰精密数控班共开设两个数控班，录取约80名学生。本次开班仪式分四个环节完成，首先由164级学生代表钟镇贤代表发言，短短五分钟的演讲，他以师兄角色和自身实战经历跟学弟们分享就业感悟。现场响起一阵阵掌声和师生的称赞，从学弟们的神情可看出，他们对未来充满了好奇感，怀揣着自己的理想和抱负，对即将要步入机械制造业充满了渴望。

紧接着新生进入面试考评环节，考官是以文化知识测试和面谈沟通方式进行考评，同学们的表现及考试成绩得到了公司领导称赞，其文化功底和基本素质都很棒，全数通过本次面试考评，正式录取为“国泰精密数控班”雏鹰学员。同步，公司领导为154、164届优秀师哥颁发了奖学金和助学金，对他们的勤奋、付出和努力表示肯定与支持，让所有师生和领导看到他们的荣誉和潜力，作为学习标杆。

最后，企业与校方领导共同对未来校企合作发展方向进行了深入探讨，对学校实习设备与企业保持一致性及雏鹰学员强化训练计划做交流。以讲解企业经典项目的工艺和加工方法，让学员用最短的时间了解和掌握公司每个产品的加工方法和技术要领，学以致用，以最快的速度进入状态，扮演好各自的角色，为企业创造更高效益。

我们相信，未来是属于你们的，加入国泰会让您的生活更加精彩，我们一起努力，共同成长！





智造时代的弄潮儿

——简述广东国泰雏鹰数控培训班

广东国泰 卢春林



人才是企业之本，也是企业发展最重要的核心资源之一，随着社会经济不断发展，企业间的竞争也越来越激烈，如果一个企业拥有了大量的人才，就代表企业拥有了实力，拥有了竞争力，才能够不断的发展壮大。因此，广东国泰不断通过各种途径引进和培养优质人才，为企业发展奠定坚实的基础。

2016年7月，国泰第一届雏鹰培训班顺利开班，雏鹰培训班的建立得到了各级领导的高度重视与支持，列入重要的工作日程中，并制订了短期、中期、长期培训目标，以规划和切实可行的

措施，通过培训考核奖励机制，不断加大投入，建立长期有效机制使之真正达到培养人才的目标。从以下三方面分享：

一、企业文化

企业文化是企业中不可缺少的一部分，优秀的企业文化能够营造良好的企业环境，提高员工的文化素养和道德水准，对内能形成凝聚力、向心力和约束力，形成企业发展不可或缺的精神力量和道德规范，能使企业产生积极的作用，使企业资源得到合理的配置，从而提高企业的竞争力。

二、角色转换

在新的工作岗位上，需要的是谦虚学习、踏实认真的工作态度，爱岗敬业的工作精神，“干一行、爱一行”“爱一行、专一行”不能对工作挑三拣四、马马虎虎、敷衍了事，认真完成本职工作，以主人翁的姿态融入岗位工作，在认真工作的同时积极向周围同事虚心求教学习，以谦卑的心态尊重领导同事，在工作中展示自己，充分发挥自己的学识和能力，不断挺高自己的知识技能和修养，努力使自己成为企业需要的高水平、高素质人才。

三、基本工作技能

由经验丰富的各部门核心技术人员及现场主管担任讲师，用浅显易懂的语言配合图文并茂的PPT演示文稿，对学员们由浅到深的逐步讲解演示。现场更采用“师带徒”的方式，通过师傅的言传身教，让学员亲手操作获取实践经验，加深学习印象，使各自的专业知识、技术能力达到岗位规范的高一层标准，以适应未来岗位的需要。

经过一年多的培训考核，目前广东国泰培训班已有精鹰1名，飞鹰7名，雏鹰31名，分布在生产部、品质部和工程部等重要工作岗位中，培养人才的梯队建设已初步建成。通过培训认识到，培训可以为员工创造持续渐进的学习机会，营造员工与企业的共同理念，提高员工工作业绩，从而提高企业业绩，达到企业与员工“双赢”的目的。培训不仅能够经济可靠地获得企业所需人才，提高企业人力资源质量，更能有效激励员工，培养、增进员工对企业产生持久的归属感、认同感及忠诚度，从而成为企业竞争资源的重要来源之一。

2018年国泰精密雏鹰班每位学员将成为智造时代的弄潮儿，成为国泰发展的新力军！





深圳国泰成功申报高新技术企业

集团策略发展部总监 王卫明

2017年12月，国泰达鸣精密机件（深圳）有限公司正式获批为国家高新技术企业和深圳市高新技术企业，这是深圳国泰发展史上的重要事件，对公司增强自主创新能力、提升企业形象、优化客户服务水平必将发挥积极作用。年初以来，吴健宏总裁对此项工作高度重视，在黄晓林副总裁的直接指导下，人资、工程、财务等部门齐心协力，互相配合，迎难而上，在缺乏经验、自评分数较低的不利情况下，想方设法，补足短板，整理上报多项专利，组织编写申报材料，梳理财务数据，加强与有关各方的沟通，终于获得成果。深圳国泰在此次申报工作中的经验教训将对今后同类工作的推进具有借鉴意义，对其他基地也会有所启发，值得认真总结。



一、申报高新技术企业的意义

高新技术企业是指在国家重点支持的高新技术领域内，持续进行研究开发与技术成果转化，形成企业核心自主知识产权，并以此为基础开展经营活动的企业，是知识密集、技术密集的经济实体。获得高新技术企业资格对企业经营有重大影响，一是促进企业科技转型。创新是企业发展的根本动力，高新技术企业认定政策是一项引导政策，目的是引导企业调整产业结构，走自主创新、持续创新的发展道路，激发企业自主创新的热情，提高科技创新能力。二是提升企业品牌形象。可以提高企业美誉度，说明负责人具备较强的创新意识、较高的市场开拓能力和经营管理水平。说明企业是国家重点支持的具有高成长性的企业，具有较好的潜在经济效益。三是享受税收减免优惠政策。经认定的高新技术企业，企业所得税税率降低10%，可执行15%（认定前25%）的优惠税率。四是提高企业市场价值。证明企业在本领域中具有较强的技术创新能力、高端技术开发能力，有利于企业开拓国内外市场；是企业投标时的重要条件。五是提高企业资本价值。政企采购优先高新技术企业。高新技术企业是吸引地方政府、行业组织对企业实施优惠政策和资金支持的重要条件，也具有吸引风险投资机构和金融机构的实力，从而推动企业快速投入到产业化经营中去。

深圳国泰成立以来，一直在精密金属制造领域精耕细作，具备深厚的技术积累和沉淀，竞争优势较为明显，在行业内具有领先地位，具备申报国家高新技术企业的条件和资格。

二、申报高新技术企业的主要过程

2017年1月，深圳国泰成立了以吴健宏总裁为总负责人、黄晓林副总裁为项目负责人，王卫明总监、胡大春总监为项目组长的高新技术企业资格申报项目组，成员包含人力资源中心、工程部、财务结算中心等部门人员，制定了详细的申报计划。

整个申报工作共分为四个阶段：

- 1、前期准备阶段。1至2月份，责任部门是人力资源中心，主要工作内容包括编制和审批申报计划书，进行企业内部立项、明确项目组成员分工和责任、组织高新技术企业申报培训等；
- 2、专利申报阶段。2至6月份，责任部门为工程部，主要工作内容包括进行专利申报培训、确定专利申报项目并整理和提交专利资料、整理研发项目资料；
- 3、财务审计阶段。3至7月份，责任部门为财务结算中心，主要工作内容包括财务资料整理（按项目进行成本归集）、财务审计实施、财务审核提交；
- 4、项目申报阶段。6至12月份，责任部门为人力资源中心，主要工作内容包括高新技术企业申报资料分析整理、正式申报、政府部门审核、公示和颁证。整个过程顺利，12月领取了国家高新技术企业资格证书（编号：GR201744202293）和深圳市高新技术企业资格证书（编号：SZ20170947）。

三、申报高新技术企业的经验和体会

此次申报工作由人资部统筹协调，人资、工程和财务部门各负其责，全力合作，材料上报及时，数据准确，体现了认真负责的精神和良好的大局意识，整体效果较好。主要有以下体会：

（一）建立完善申报机制。高新申报内容繁多，涉及各个部门，仅依靠个别部门或个别个人是不可行的。此次公司领导思想重视，专门成立了申报工作专责小组，负责了解掌握高新技术企业申报要求、选择专业辅导公司、申报前自我评价、协调工作进度、补充完善各种文件、统筹解决历史遗留问题等，确保申报工作按时、保质、有序推进。

（二）重点抓好专利申请。拥有核心自主知识产权是高新技术企业的重要标志，企业不具备核心自主知识产权的不能认定为高新技术企业，同时，由于专利申请周期长，一定要先期准备。由于历史原因，年初开始申报时，公司没有一项专利，也欠缺科技成果转化成果资料，加上由于政策调整，申报日期未定，面临困难较大。为此，我们制订了“以软件著作权专利数量满足专利申请数量要求，以实用新型专利满足科技成果转化要求”的策略，在辅导公司工程师的帮助下，以最快速度整理上报了6项软件著作权专利并获授权，然后再陆续上报12项实用新型专利，抢在高新技术企业申报最后期限内分期分批获得授权，并据此编写科技成果转化资料，赢得漂亮一战。

（三）妥善归集财务数据。申报工作要求提供企业近三个会计年度研究开发费用情况表和财务报表（含资产负债表、损益表、现金流量表）以及技术性收入的情况表，就是要建立研发工作台账，回溯三年进行相应的成本归集，工作量巨大。财务结算中心同事凭着高度的责任心，不畏辛劳，连续加班加点，耐心细致进行统计，圆满完成任务，为整个项目成功打下了坚实基础。

获得国家高新技术企业称号使深圳国泰站在了新的起点，但提升企业实力的工作依然任重道远，下一步我们还要认真研究、落实各项优惠政策，建立和完善高新工作机制，不断提升研发水平，为实现公司推动科技进步的愿景继续努力。



广东“省十条”政策利好

广东国泰 汪欢

广东国泰于2017年11月14日前往东莞松山湖参加广东省降低制造业企业成本支持实体经济发展若干政策措施宣讲培训会。会上，省经信委联合省国税局、省地税局、省国土厅、省人社厅、省财政厅等部门组成的宣讲团围绕“省十条”的各项降成本举措对各自模块政策进行详细宣讲，并现场解答与会代表提出的问题，针对“省十条”内容详述：

一、降低企业税收负担。降低土地使用税，广州深圳由3-30元/平方米下调至3-15元/平方米；佛山中山珠海东莞由2.5-15元/平方米下调至2-10元/平方米，工业用地税额标准为上述税额标准的50%左右。、车船适用税，从2018年起，要将我省车辆车船税降低到法定税率最低水平，总体减幅为25%左右，其中与企业有关的货车、挂车、作业车、机械车等，减幅超过80%。预计每年可为企业减税5亿元，为个人减税13亿元。我省调整后的车辆车船税适用税额处于全国最低水平。

二、降低企业用地成本。划设工业用地控制线，保障重点制造业项目用地，优先发展产业土地出让底价按标准的70%执行，鼓励工业用地弹性年期出让，工业用地先租后让方式使用可优先受让，对制造业发展较好的地市给予用地指标奖励等措施。我国工业用地出让的最高年限是50年。但制造企业的平均寿命为11.1年，其中寿命达20年以上的仅占7.9%，不足一成。我国企业的平均寿命明显少于50年，提高了企业的初始用地成本。因此，广东鼓励市、县根据当地实际情况实行工业用地弹性出让政策，合理缩短工业用地出让年限。此前，企业在租赁期届满后需要受让土地使用权的，必须通过招拍挂程序与其他市场主体在同等条件下竞争土地使用权。租赁期限较短增加了土地使用权归属的不确定性，打击了企业租赁工业用地的积极性。现在，新政策增加了原租赁企业竞得土地使用权的砝码。

三、降低企业社会保险成本。推进全省养老保险省级统筹，执行全省统一的企业养老保险单位缴费比例，单位缴费比例高于14%的按14%执行；合理确定企业养老保险缴费基数上下限，逐步过渡至全省统一标准。推动符合条件的地市实施失业保险浮动费率制度。职工医疗保险统筹基金累计结余过高的统筹地区，要适度降低单位缴费费率。职工生育保险基金累计结余超过9个月的统筹地区，可将生育保险费率降到企业职工工资总额的0.5%以内，已降到0.5%的可进一步降到0.45%。建立健全工伤保险费率浮动管理制度，对符合条件的参保单位工伤保险费率实施下浮，全省工伤保险平均费率下降20%-30%。

四、降低企业用电成本。扩大售电侧改革试点，增加电力市场交易电量，实施输配电改革，取消或降低部分政府性基金，降低相关费用标准和天然气发电上网电价等措施。

五、降低企业运输成本。省属国有企业控股高速公路路段货车试行通行费八五折优惠，停止审批新的普通公路收费项目等措施。

六、降低企业融资成本。通过省财政对民营企业上市（主板、“新三板”、区域性股权市场）融资给予补助，对中小微企业开展应收账款融资给予支持，鼓励开展股权出质融资，支持担保机构发展，鼓励各地建立中小微企业设备融资租赁资金等措施。

七、降低企业制度性交易成本。将投资审批事项和审批时限在现有基础上再压减四分之一以上，投资项目立项、报建、验收阶段涉及的行政许可、公共服务和其他事项，由120多项优化整合为80项左右。对省权限范围内的12类工业产品实行“先证后核”审批模式、4类工业产品实行“承诺许可”审批模式。对已办理规划、环境影响评价等审批手续的产业园区，其符合条件的人园建设项目可简化或免于办理相关手续。

八、支持工业企业盘活土地资源提高利用率。允许工业物业产权分割，用于引进产业链伙伴；鼓励利用工业用地和仓储用地改扩建；支持建设高标准厂房，允许分割登记和转让；支持试点地区解决制造业企业用地历史遗留问题等措施。

九、支持培育制造业新兴支柱产业。省财政支持“中国制造2025”示范区建设，以珠江西岸为龙头的先进装备制造业发展，以高端智能装备、新能源及节能环保、新材料、新一代信息技术、生物医药等为方向的万亿级制造业新兴产业培育等措施。广东将重点发展五个规模大、效益好、技术领先、产业支撑带动强、资源消耗低、未来3-5年有望实现万亿元产值规模的新兴支柱产业。从具体产业看，在高端装备与新材料产业聚焦发展机器人、智能制造关键技术装备、节能与新能源汽车、智能交通装备、海洋工程装备等细分产业；新能源产业重点发展风能、核电、光伏、节能环保等细分产业；新一代信息技术聚焦发展集成电路、新型显示、4K电视、新一代信息网络、核心软硬件、跨界融合新业态等细分行业；生物医药重点发展医药、医疗器械、生物技术工程等细分产业。

十、支持企业开展技术改造。本次政策进一步明确了我省将重点支持企业技术改造的四个方向，分别是数字化、网络化、智能化、绿色化。一是通过信息化应用、智能化改造以及新技术、新工艺、新设备、新材料，对现有设施、工艺条件及生产服务等进行修改提升；二是加快新的先进生产力建设，不保护落后生产力；三是促进绿色发展和防止落后产能的扩大；四是市场在资源配置中起决定性作用和更好发挥政府作用相结合，从而推动形成先进生产力，淘汰落后产能。放宽事后奖补政策企业范围，省财政支持工业企业开展数字化、网络化、智能化和绿色化技术改造，将技术改造普惠性事后奖补政策放宽到主营业务收入1000万元以上工业企业等措施。扩大了企业受惠面，让更多的制造业企业享受财政政策的扶持，有利于促进制造业为主的实体经济发展。



无锡国泰4.65兆瓦分布式光伏发电项目已建成使用

无锡国泰 吴瑞峰



能源是人类社会向前发展的重要物质基础，无锡国泰响应国家号召，发展新能源、推进光伏应用，建设发电容量为4.64916兆瓦（MW）的分布式光伏发电项目，每年累计可节约电力费用约96.4万元，项目协议期25年，累计可节约电力费用约2141.32万元。

该项目投资方总投资3348万元（公司未参与投资，只提供场地），采用265W多晶硅太阳能电池组件及华为50KW组串式逆变器等，使用可再生清洁能源——太阳能，环保低污染，使用寿命长，维护简单，可靠性高。

分布式光伏发电特指采用光伏组件，将太阳能直接转换为电能的分布式发电系统。它是一种新型的、具有广阔发展前景的发电和能源综合利用方式，它倡导就近发电，就近并网，就近转换，就近使用的原则，不仅能够有效提高同等规模光伏电站的发电量，同时还有效解决了电力在升压及长途运输中的损耗问题。

目前公司已利用车间屋顶面积60000平方米，建成了覆盖全公司的太阳能发电网络，太阳能资源取之不尽，用之不竭，利用太阳能发电积极响应了公司“节能降本”的经营理念，节约了公司运营成本，而且能够有效缓解人地矛盾，促进社会经济可持续发展。





非财思维的建立

非财务经理的财务培训

无锡国泰 顾晓寅

财务的例行工作是什么？很多人会回答：记账，发工资，开发票，报销。事实真的是这样么？如果一家公司财务人员的工作目标仅仅是完成财务核算，那确实非常局限。但如果在此基础上，能通过财务分析，提供财务依据，为企业经营决策出谋划策，那价值就完全不一样了。这样就做到了管理会计层面，在企业的经营活动中，财务指导经营，运用财务分析方法透视企业经营状况；财务衡量绩效，运用财务指标提升管理绩效；再加上成本控制和预算管理就形成了一个完整的财务管理体系。

对非财务人员进行财务培训的目的是从源头开始让相关人员了解简单的财务知识，用财务思维和数据支撑企业管理决策，具有报表阅读和财务指标运用的技能。两天的非财课程在老师的引领下我们轰轰烈烈地进行了沙盘演练，分小组模拟了企业5年的经营，以各小组的5年后经营结果进行PK，决一胜负，其中包括了市场/产品规划，经营决定，预算管理等工具的运用。沙盘推演打破以往培训那种沉闷的模式，模拟经营形象生动，寓教于乐。但是培训过后，课件内容是不是从记忆中瞬间消失了呢？作为专业的财务人员，我觉得我有必要提供一份课后备忘笔记供大家随手翻阅！

从企业管理的角度来说，会计是企业的语言，这种语言是企业内部交流的工具。当公司领导开会时，要借助会计语言来研究企业的管理。用会计语言表述，企业用了多少资产，欠了多少债务，拥有多少权益，有多少收入，用了多少费用，获得多少利润。会计语言是企业通用的语言，在企业内部各部门之间是通用的，在一个国家里也是通用的，甚至是国际通用的语言。当企业和另外一家企业打交道时，需要借助于会计语言，当企业和银行打交道时，也需要使用会计语言，当企业和政府打交道时，同样要使用会计语言。如果把会计当成一种语言来看待，这种语言到底要描述什么呢？会计语言所要描述的内容，就是用货币表现出来的经济活动。会计描述经济活动时需要借助一个载体，会计语言中所使用的载体就是大家所熟悉的会计凭证，会计账簿和财务会计报告。不管会计语言多么复杂，会计报告写得有多厚，凭证账簿有多少，会计语言主要是由两组词汇来构成：一组是反映企业财务状况的会计语言词汇；另一组是反映企业在一定期间经营成果的会计语言词汇。在反映企业财务状况的这组词汇里，要了解三个词：资产，负债，所有者权益。它们组成了企业的“资产负债表”。反映企业经营成果的词汇里，收入，费用，利润这三个词必须要记得，它们组成了企业的“利润表”。

既然把会计当成语言来看待，它必须有自己的语言规则。会计语言，为了向人们描述真实的，完整的，可用的会计信息，它也必须尊重自己的语言规则。在中国，会计语言的规则主要有四个层次：

- 1.《会计法》
- 2.《企业财务会计报告条例》
- 3.《企业会计准则》
- 4.《企业会计制度》

《会计法》，中央人民政府颁布的《企业财务会计报告条例》，财政部颁布的确认计量记录和报告的基本规则，它们具有不一样的法律效力。法律效力最高的是《会计法》，效力最低的是《企业会计制度》。

把会计当作一种语言来看待，主要是为了把会计工作看得和自己的生活更接近一些，更亲切一些，我们日常生活中离不开它。而对企业的管理者来讲，会计工作的最终产品，就是财务报告。最终产品包括了什么呢？《会计法》规定，完整的财务会计报告应该由三部分组成：会计报表，会计报表附注和财务情况说明书。会计报表是以更集中，更概括，更深刻的方式，用一目了然的表格，把一定期间的经营状况记录下来编成表，报告给报表的使用者或是财务信息的使用者。报表主要有三张：

- 1.资产负债表 - 企业的底子
- 2.利润表 - 企业的面子
- 3.现金流量表 - 企业的日子

会计报表附注，是编表人对报表中的内容做出解释，为了帮助报表阅读者进一步了解报表中没有反映清楚的一些信息。财务情况说明书需要对企业的一些财务状况，例如生产经营情况，盈利情况，资金使用情况等有个概括性的介绍。这三个部分构成一个完整的财务会计报告。

懂得了会计，那么接下来就得说说财务！财务与会计又有什么关系呢？在实际工作中，财务和会计的关系就是一个大财务的思想，财务和会计是两项内容各异的工作，二者是平行的关系。财务绝不仅仅是一个制度的问题，还是一个方法和思路的问题，财务应该是企业自己的财务，而不是由财政部，由政府来规定的。财务是不解决对外报告的问题，而是解决企业内部资金动作过程中的一系列问题，涉及到预测、决策、控制和规划。财务要解决的是企业如何筹集资金，筹集资金后如何投资，项目投资完成以后，在经营过程中营运资金如何进行管理，以及最后盈利如何进行分配的问题。它包括筹资管理、投资管理、经营活动管理和分配活动的管理。

企业理财的立场决定了财务管理的目标，企业在不同阶段追求不同的目标。有追求产值最大化、利润最大化、每股盈余最大化、企业价值最大化。现代企业财务管理实际上也就是公司理财，其衡量企业价值的标准之一就是股票的市价，市价越高表明企业价值越大。

企业的目标是盈利，但是不能把盈利作为企业第一目标。如果作为第一目标，很多企业就是在拼命赚钱的过程中忽略了风险的存在，从而导致了破产。所以，生存是第一大目标，如果连生存的能力都不具备，又怎么去谈盈利。发展是第二目标，企业的发展就是要求财务能够及时足额地筹集到发展所需要的资金。获利只是第三目标，生存、发展的最终目标就是获利，企业在生存和发展的基础上才能盈利，才有可能持续发展。企业获利的前提就是要正确地进行投资，选择好的项目，获得较高的投资报酬率。因此，在正常的生存前提下谋求企业的发展，在前展的前提下再去获利，这才是企业发展的良性循环，这就是财务管理和企业管理目标的一致性，也是财务这

工作的必要性和重要性所在。



人力资源开发之岗位胜任模型应用

深圳国泰 张向华

岗位胜任模型是指根据岗位的工作要求，确保该岗位的人员能够顺利完成该岗位工作的个人特征结构，它可以是动机、特质、自我形象、态度或价值观、某领域知识、认知或行为技能，且能显著区分优秀与一般绩效的个体特征的综合表现。

根据权威的冰山理论，岗位胜任模型包括三项内容，一是知识项，包括公司知识、专业知识和周边知识，二是业务技能项，包括本岗位关键工作要项和关键工作要项的成功行为。这两方面属于浮于冰山水面上的可见部分；三是素质项，即对个人生涯、工作绩效起决定性作用、潜伏于水面下的部分，如社会角色，自我概念，自身特质和动机，统称为“素质”，每个岗位的核心素质可以从麦克里兰通用素质词典或Hay胜任力分级词典中抓取，如团队精神、客户服务。（附冰山理论图）



岗位胜任模型是对岗位的绩效优秀者及其成功行为事件所做出的系统总结和高度概括，它从深的层面上总结出岗位绩效产出的奥妙。岗位胜任模型在人力资源管理活动中起着基础性的、决定性的作用。它分别为企业的工作分析、招聘选拔、培训培养、绩效管理以及人员激励提供了强有力的依据，它是现代人力资源管理的新基点。下面，就岗位胜任模型在招聘选拔、培训培养、个人提升方面的应用浅谈个人心得，不足之处请大家指正。

一、在招聘选拔的应用

招聘工作的核心任务是在企业内外部选拔出与岗位匹配度高且适合企业情况的人选。由于岗位胜任模型提供了岗位的胜任标准，因此，岗位胜任模型可以作为面试官选拔人才的判断标准。在招聘实务中，面试官可以运用笔试、实操、性格测试、STAR、文件筐、无领导小组等测评方法，挖掘候选人在这个岗位所需的知识、业务技能和素质的匹配情况。候选人的知识、业务技能、素质和岗位要求的越匹配，表明胜任力越高。因此，岗位胜任模型可以帮助面试官掌握该岗位的胜任图景，为招聘工作提供了匹配度的判断标准。对于中高级人才招聘，效果比较明显。

二、在培训培养的应用

由于岗位胜任模型是反映一个岗位完成优良绩效的关键驱动因素，在建立岗位胜任模型后，培训课程的内容提炼将来自岗位胜任模型，岗位胜任模型中的知识、业务技能和素质项，都可以转化成为相关的课程，其中知识和业务技能的转化效果较佳。通过对照比较，发现员工在这三方面的差距时，可以组织各种资源制作解决差距的课件或资料，用行动学习、案例分析、角色扮演、文件筐处理等方法对员工加以培训培养，最终使员工的知识、业务技能、素质逐渐向岗位胜任模型靠拢，提升员工的胜任力和绩效，并且这些课件、资料可以作为辅导、培养岗位任职人员的资料固化下来，为增强企业核心竞争力提供坚实的管理基础。

三、在个人提升的应用

岗位胜任模型可以作为员工自我提升的一面镜子或是一把尺子，员工可以根据岗位胜任模型各要素与自身现状进行对照比较，找到自己的长处和不足，并制定出切实可行的学习、练习计划，从而实现在知识、业务技能、素质全面提升。

综上所述，岗位胜任模型在人力资源应用广泛，是人力资源开发、增值的核心工具，是支撑企业业绩持续增长的动力源之一。



关注人才当量密度 提高组织运营绩效

广东国泰 李贵森

企业竞争归根结底是人才竞争，而人才是组织绩效实现的关键，又是战略目标实现的保证。如今，制造企业面临挑战是核心技术人才的引进、培养与防流失。大多企业为此做了大量的工作和实践，人才盘点、复盘、梯队建设等等，但往往忽视人力资源管理最关键的一个指标：人才当量密度。人才当量密度是指将员工队伍的学历、职称/资格、技能等级、人才等级等进行系数折算，取四者之中最高的折算值累加之和占本企业员工队伍人数的比率。

发展中的企业，需要深度挖掘人力资源潜力，搭建员工职业发展通道，构建吸引、激励、保持的人力资源价值体系，实现员工成长与企业发展的协调统一。关注人才当量密度，先总结、找定位、定目标、细分解、明举措、配资源、刚激励、速优化、恒行动，通过人力资源管理体系来提高组织运营绩效。实践中，企业提升人才当量密度，应从几方面着手：

1) 建立管理组织，细化人才当量密度方案

针对人才当量密度指标，企业要遵循统一安排、分级实施、专业负责、组织协同的原则，成立公司高层负责，人力资源部门主导，各部门具体实施。按需提升、学以致用、注重实效、“缺什么补什么，干什么学什么”的原则，坚持“严（严格）、细（细致）、实（落实）、恒（恒心）、精（精细）”的标准，开展宣贯解读、培训发展、绩效改进，保障企业人才当量密度提升落到实处，取得实效。尤其是针对岗位说明、任职资格、薪酬管理、绩效管理、职业发展、晋升机制、梯队建设等员工关心关注的内容进行重点解读和宣贯，引导员工关注企业人才建设方向和激励措施，帮助员工做好职业生涯规划和发展。

2) 运用互联网+，提升人力资源管理效率

借助互联网+的优势条件，及时宣传和公布学历提升、职称/资格报考等相关政策，对接相关机构和部门，组织开展网上学习、网上培训，采用示范教学、一问一答、标杆学习、素质测评等类型对员工素质进行培训开发。

3) 进行人才盘点，强化员工整体素质提升

企业进行人才盘点是对年龄、工龄、学历、技能、职称/资格不符合任职资格体系或组织发展的，要通过制定学历提升、技能提升、职称/资格提升的督促、激励与引导。开展月练季赛年比+重点培养相结合的模式。采取请进来和走出去相结合的培训方式，结合企业培训开发体系从工作实践、管理实践、组织创新、思维理念等方面着手，打造员工素质提升平台，驱动企业员工队伍整体素质提升，进而提高人才当量密度。

4) 开展有效激励，激发员工队伍工作激情

我们要不断地激发员工的成就需求，而不是去满足员工的需求，当员工的成就需求被激励出来，绩效就是无限的。激励机制是企业提高组织绩效和实现组织绩效的源动力。激励机制不是一种工具，也不是一种技术。它是独立的，并能有组织地把目标集合或期望产出、目标、人员、流程、制度……等可嵌入其中的系统。激励机制是一种未雨绸缪的绩效干预措施，应用激励机制可以使员工更专注于获得期望绩效。

5) 规划组织战略，驱动员工队伍成长使命

公司统一组织评选的优秀管理人才、技术人才、技能人才（或技术能手）和其他专业人才应通过人力资源盘点和组织战略规划的结合，明确措施，制定战略周期内提升人才当量密度提升方案，有针对性的采取措施构建培养机制。

关注人才当量密度指标，是一种管理创新，能全面提升企业员工整体素质，拓展员工职业发展通道，激发员工工作热情，驱动组织绩效目标。更重要的是引导员工认同企业价值观，培养员工协同意识，才能实现员工与企业双赢局面，为2018年国泰经营战略提供源源不断的人力资源支撑和保障。



浅谈企业采购管理系统点

广东国泰 周琳莉

因缘际会下来到国泰，眨眼已半年有余，在这半年里收获和感触颇多。在采购一行呆得时间越长，发现人们对这个行业的误解真是千奇百怪。96%的社会人士认为，采购就是花钱买东西，没什么技术含量，也不需要什么技术专业，只需要忠诚就行了。嗯，以后面试采购，带部测谎仪就行……（这是玩笑话！）

言归正传，什么是采购？而采购需要掌握什么样的技能？



供应市场分析 采购战略规划 采购合同管理
采购交期控制 供应商开发管理 采购品质管理
采购成本控制 商务谈判技巧 采购风险控制
物料生产工艺 产品材料知识 国际采购技能

你还认为采购只是花钱买东西吗？只会花钱买东西能一步步成长吗？



改变思维和意识 学习知识和技能
积累资源和人脉 把握机遇和挑战

你也许知道业务员要成交一个一百万的订单很难，但你知道跟成交一百万的订单相比，采购要cost down一百万却更容易实现吗？说实话，专业采购，需要学习的东西真是越来越多，所以，现在很多大学都有专门设置采购供应链管理这个学科。下面，我们一起来学习一下关于企业采购管理需了解的一些知识。

采购管理，是企业对于采购活动进行计划和组织，进而作出协调和控制的管理行为。采购管理不仅仅局限在一个部门，它与企业的各个部门都存在着具体联系。企业采购不仅仅是需要将企业所需的物资或原材料采购回来，还需要保证采购的时间和量恰到好处，同时保证花费的资金不浪费，保证采购物资的质量。这就是采购管理所发挥的巨大作用。

由于目前企业在提高科学技术和销售量等问题上取得的进展空间已经越来越小，要想保证在企业竞争中的有利地位，就应当在降低企业成本上花大力气，而成本的降低主要依靠降低生产消耗和采购价格。就目前情况来看，生产消耗成本的降低已越来越难，而采购过程中的成本降低潜力相比较起来要大得多。所以，加强采购管理，能有效保证成本得到控制，降低企业成本消耗。另外，随着市场经济日渐发展，采购物资日渐丰富，可选择的对象越来越多，这就给企业采购带来了相当的难度。企业采购要对采购对象进行细致比对和分析，才能采购到质量和价格都最优质的物品。如果没有采购管理进行规范，企业正常运营得不到保障，企业利益将会受到巨大损害。因此，加强企业采购管理，对于企业的正常运营和利益保证有着至关重要的作用。

企业采购通常会存在以下问题：

1. 采购人员的素质欠缺。

企业采购人员应当具备良好的综合素质，在个人品质和知识能力以及身体素质各方面都应较出众。企业在采购方面，只顾降低采购消耗和成本，忽视了采购人员的素质培养，采购人员的综合素质得不到保证。在新的采购理念和采购方法引入时，采购人员不能很好地加以运用，工作效率不能提高，企业的采购成本得不到有效的降低。

2. 采购过程缺乏有效沟通。

在当前企业采购方式下，采购部门和人员通常都独立进行采购行为，在企业的整体计划之外，不关注企业的整体情况和目标。采购部门只注重采购物品的价格控制，不注重采购物品对于企业的后续使用，采购部门与整体企业的信息交流不畅，缺乏有效沟通。在这个过程中，如果出现信息偏差或失漏，将导致企业在后续的生产经营上出现问题，如导致生产原料

的剩余浪费，企业资金浪费，给企业带来巨大损失。

3. 采购工作监管不足。

采购流程缺乏监督和制约，掌握着企业巨大资金流的采购部门很容易产生资金贪没和资金流失的情况。在采购过程中，采购人员在选择供应商和采购物品时拥有巨大的选择权，必须受到相应的监督管理，才不致权力滥用，采购工作出现纰漏。目前，部分企业在采购监管上缺乏制约机制，在一个部门或几个人掌握下的采购工作不受监管，采购出现弊端的几率尤其巨大。采购资金的安全性和采购材料的质量得不到保障，企业发展受到巨大威胁。

4. 对供应商的管理不善。

企业采购需要从供应商处获得所需的原材料，供应商需要将手上的物资销售给有需求的企业，双方交流合作，需要达成良好的合作关系。然而，企业采购如果没有对合作的供应商进行整理和系统维护，在采购任务来临时不对具体采购物品进行各方面的调研和比较，只一味从长期合作的供应商身上获取信息，极易导致对供应商的依赖，市场信息得不到更新，企业处于被动地位，采购工作得不到很好的开展。

那如何解决上述问题呢？

1. 提高采购人员的综合素质。

采购人员的综合素质决定企业的采购工作能不能很好开展和落实。采购人员基本的素质即道德素质，一个品德和作风都优良的采购人员，能够很好地遵守企业的相关规定和社会法规，能够从企业的利益出发，完成好自身的采购工作。企业应掌握好采购人员的道德素质，并加强业务技能的培训，全面提升采购人员的知识技能水平，激发其创新能力，应对新的设备和方法能快速掌握并熟练运用。

2. 保证企业采购在信息上的畅通。

信息畅通，一方面体现在采购人员要对市场价格和其他动态了如指掌，使采购工作在进行时能够充分了解具体信息予以对比，了解市场的供求情况，在价格谈判时能占据有利地位。此外，对市场信息的全面了解，也能保证企业采购的最佳进货时间点，避免拥堵延期。另一方面，采购部门应当保持与企业内部的信息通畅，了解企业的需求和具体生产动向，保证采购量能合理，不出现大的差错。保证采购活动的准确性。

3. 完善采购的监管机制。

应依据机构相互支持和相互制衡的原则，建立起对采购的监管制约机制。企业采购部门应受到相应的监督和制约，才不致权利泛滥，威胁到企业的资金安全。在采购部门内部，将采购流程划分，形成计划和执行及监控的工作形式。计划人员制定采购任务，执行人员具体执行采购工作，监管人员对采购计划和执行进行全程监督管理，出现情况则进行及时调整。将采购流程划分开，相互之间协作并制约，防止错误的产生，保证采购工作的顺利进行。

4. 加强对供应商的管理。

加强对供应商的管理，是采购工作中的重要一环。定期对供应商的物资质量和售后进行考核，了解供应商在产品技术和质量上的更新。同时，因为市场不断变化，应保持定期的价格谈判。此外，对所有合作过的供应商信息进行整理维护，保证企业在价格谈判的主动地位。

在企业采购管理的地位越来越受到重视的情况下，企业在这方面的竞争压力也越来越大。因此，我们企业应当重视采购管理的执行，避免问题的产生，改进采购管理的运行方式，使企业采购能够有效运作，最大限度地节约企业成本，使企业能更快更好地发展。更希望国泰未来越来越辉煌。



细节 决定 成败

大连
国泰
付玉
齐

有人问我，你在现场一开始就抓纪律，抓上下班工作时间，工序转序时间，抓卫生，抓品质，一点技术含量也没有。

我说，从时间要效益。如果从每一天的作业时间里我们可以节约半小时，倒班生产一天就是一小时，100个人就节约100小时，会有4个人节约。怎么可以实现，看看上下班时间的控制就可以发现了，留心就有收获。

我说，从管理要思想。你管理的松散，员工不会认为你是好人，反倒认为你没有能力或许就是不懂。在表面感谢你的同时，内心是极度不认同的，职业就是要有一个职业的态度。

我说，从6S要素养。现场卫生环境就是一个人的精神面貌和内心的认可。我爱惜设备，尤其是新设备，我就会不由自主的擦拭检查，保养。有句话叫敝帚自珍。自己作业区域的卫生搞好了，就可以很快的区分合格和不合格品，区分设备状态，区分在制品数量。哪怕是心情也是好的，因为自己在享受自己作业的成就。我的机台就是我的脸面。

我说，从质量要效率。你做100个产品都是合格品，你付出的辛苦和时间是100个，如果你做出200个才有100个合格品，你付出的辛苦和劳动是200个或者更多。如果一个产品是几道工序加工的产品，你内心应该不安，后道因为您的原因，多做很多无用功。所以抓质量就是抓效率。第一次就把产品和工作做好，真的很重要。

一个团队的成功一定是大家的成功，是全员的努力。要走心，要交心，要一条心，团队至上。发现问题，思考问题，解决问题，每个领导者就要为人民服务。

毛主席说，兵民是胜利之本，让我们到群众中去，到现场去，撸起袖子加油干！



精密创造美好生活
PRECISION CREATES BETTER LIVES

没有质量，没有未来！

NO QUALITY, NO TOMORROW!

Quality Policy

质量方针 >>>

以人为本：

关爱员工健康，尊重人权，促进和谐，推进全面发展。

持续改进：

精益求精，致力于提供超高精密的零部件产品，推动科技进步。

追求完美：

用诚信和品质塑造中国精密五金加工行业的卓越品牌！

顾客满意：

互惠双赢，与顾客携手共进，多元化合作，共创美好生活。

Three principle of quality management

品质管理三不原则 >>>

● 不接受不合格品

Don't accept nonconforming product.

● 不制造不合格品

Don't produce nonconforming product.

● 不流出不合格品

Don't flow out nonconforming product.



培养团队的 **A3** 管理方法

大连国泰 牛玉英

前段时间，仔细阅读了“培养团队的A3管理方法”。

总体来说，A3在形式上提供了一个问题解决的思维流程，是问题解决过程中沟通与交流的工具，是三现主义在实践中的运用，确保PDCA在解决问题中的执行。

A3模板包括：背景、现状（问题）、目的/目标、分析、对策、计划、跟踪。

1、现状（问题），就是掌握实际情况。唯一有效的方法“到现场去”，通过现场的人、物来了解情况，采用开放的态度，听取一线员工的看法、多角度来获取实际信息。“现场”指的是增值工作发生的地方，真正的改善一定是建立在对一线工作环境的观察上。“问题”是任何与标准或常规程序的偏差。

面对品质改善，我们目前缺少的就是这一点，对现状（问题）了解不清晰，改变的方法：到现场去！

2、目的/目标，明确的目的或可量化的目标是对现状与标准（要求）差距的理解。

3、分析，探究问题的根本原因，分析错误或缺陷是如何产生的。这个环节需要清楚，到底是什么问题导致了不良的后果，再针对每一个问题确定其根本原因。这就需要把问题分解到可以解决的层面，不断运用质量工具，如鱼骨图、关系图和5个为什么方法，（需要特别强调的是至少一定要使用5个为什么方法）直到找到问题的根本原因。这个环节往往是最难，也是实际工作中容易被表面现象所迷惑的，最终导致更多的是在灭火（因为只解决了表面问题），没有把“防火”工作放在第一位。

4、对策，这个阶段头脑风暴法尤为重要，需要考虑所有备选方案及其他人的意见。对策应考虑工作中的人性化，才能有效地开展，这就要求对策也必须回到现场进行讨论。所以对策一定是基于事实，多个解决方法中的最佳选项。

目前公司的品质改善，总是以一个方案做为最佳选择，缺少系统性的对策和发挥更多人的智慧---头脑风暴。而我，很多时候也缺少这样的耐心，以后一定提醒自己，多听取不同人的想法和意见！

5、计划，一旦选择了对策，就要有责任人、有计划地实施。这一点我们做得还是不错的，也不需要再多说什么，只是也要到“现场”中去，根据收集到的建议进行计划。

6、跟踪，实际上是PDCA中的DCA过程，执行、检查、实施标准化。强调的是把解决问题的知识在内部传递！

2个比较喜欢的观点：

我们在生产合格产品前，先要生产“合格的人”；

掩盖问题的做法，其实比问题本身更严重；

用一句话总结A3的主旨：

到现场去+5个为什么+头脑风暴+PDCA



外观检测自动化的推进

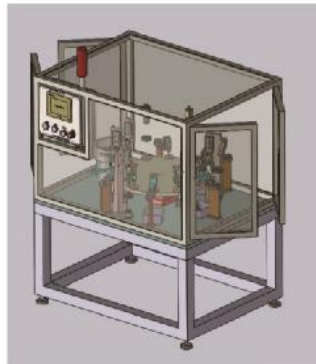
深圳国泰 程晓娟

随着社会和现代科学技术的不断发展，自动化应用于各行各业，而且越来越先进。国泰公司早已开发了各种自动化设备，例如尺寸全检自动化，机械手等设备。但一直没有外观检测自动。外观全检是用人员最多的地方，也是品质保证的最后一道关卡，故是非常重要的道工序，以直一来都是靠人工来完成的。直到2017年7月底，深圳国泰公司品质部与供应商一起成功开发外观检测自动化设备，并在8月份投入生产。

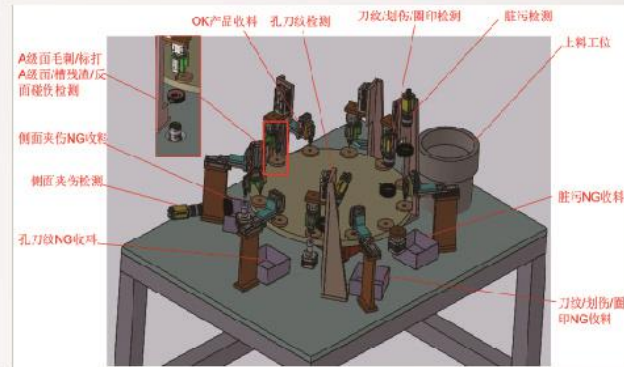
一、设备外形及功能说明：

设备功能说明：

- 1、设备整体尺寸约：
1200mmX900mmX1800mm；
- 2、设备产能约为3600pcs/h；
- 3、设备生产周期6-8周；
- 4、设备具备自动检测、自动分拣、空料/满料报警等功能；
- 5、根据不良类型，NG产品分类剔除。同时软件具备良率自动统计、产能计算、自动生产报表等功能。

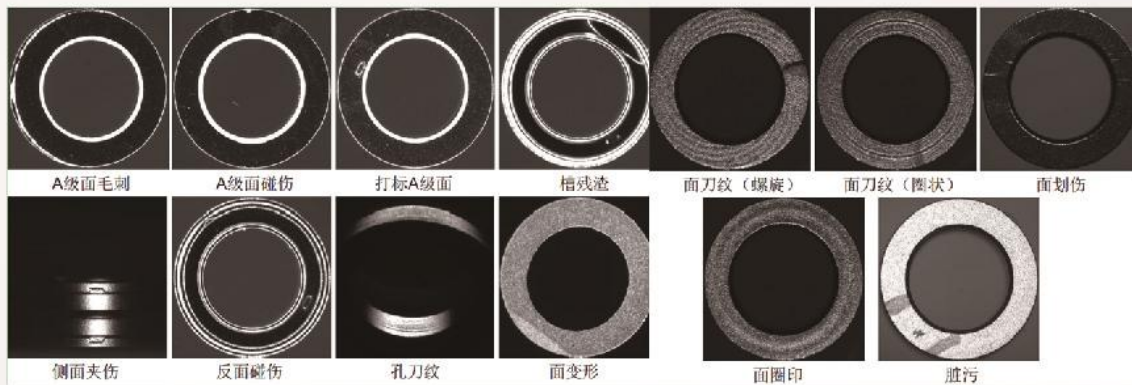


二、设备的检测工位示意图：



机器采用振动盘上料，用CCD及不同的光源检出外观缺陷，自动识别OK与NG

三、检测项目说明：



四、人机产能检测对比：

全检方式	每日产能	人均产能	机台数	需求人数	备注
人工检测	900K	13200pcs/天	0	68	机器检出的NG品需要人工再次返检8，白夜班需要2人看机。共10人。
自动化检测		180000pcs/天	5	10	
			已节省人数	58	

外观检测自动化提升了产能及品质要求，能更精准更快速的把不良品检出，从而有效减少人力，降低成本，提高生产效率，保证品质，更好的满足了客户需求，提升了国泰公司在客户端的竞争力。

机加工产品外观检测自动化比较难以实现，因为刀纹问题，在检测时很难把握刀纹的限度，外观全检自动化的实现，使国泰自动化的又一突破。



持续改善无止境



无锡国泰 张文荣

生产现场是员工直接从事生产活动，创造价值与使用价值的场所，投入的各种生产要素要在生产现场优化组合后才能转换为生产力，其中工艺间的持续改善直接影响到产品质量的好坏、消耗与效益的高低、以及企业在市场中的竞争能力。

无锡国泰CP车间主要生产汽车类零部件，由于产品与人身安全挂钩，因此产品加工质量的改善和产能的提升从未间断过。本次主要以一款喷油器座为例，讲述整个改善过程。

产品的加工质量与其加工机床、夹具及刀具有着密切的关联，所以改善多数从这些单元点切入。此款喷油器座主要从夹具方面入手改善。因机床的局限，最初此款喷油器OP30加工中心序以手动装夹为主，后经工程过多次的试验、改进后，无论是产品的质量、产能、还是工人的劳动强度，都得到了进一步的优化。

历次优化如下表所示：

序号	夹具主要功能	班产/pcs	夹具简图
第一代	①一模单件 ②气密检测工件的装夹定位		
第二代	①一模两件 ②气密检测工件的装夹定位		
第三代	①一模四件 ②气密检测工件的装夹定位 ③U型销即使工件的定位装置也是作为检具检测工件的孔径及形位公差 ④传感器检测U型销是否漏装 ⑤多工序整合加工		

生产现场是员工直接从事生产活动，创造价值与使用价值的场所，投入的各种生产要素要在生产现场优化组合后才能转换为生产力，其中工艺间的持续改善直接影响到产品质量的好坏、消耗与效益的高低、以及企业在市场中的竞争能力。

无锡国泰CP车间主要生产汽车类零部件，由于产品与人身安全挂钩，因此产品加工质量的改善和产能的提升从未间断过。本次主要以一款喷油器座为例，讲述整个改善过程。

产品的加工质量与其加工机床、夹具及刀具有着密切的关联，所以改善多数从这些单元点切入。此款喷油器座主要从夹具方面入手改善。因机床的局限，最初此款喷油器OP30加工中心序以手动装夹为主，后经工程过多次的试验、改进后，无论是产品的质量、产能、还是工人的劳动强度，都得到了进一步的优化。



“影像识别镗雕” 在加工中的重要作用

无锡国泰 曾振君

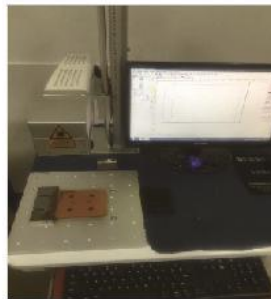
自动化应用在工业制造中越来越广泛，越来越受到大家的重视。工业自动化以机械的动作代替人力操作，自动地完成特定的作业。有效提升了制造的效率、节省大量的人力成本、提升了产品竞争力。



某X系列影像识别镗雕简介

A、传统镗雕加工效率低，由于治具定位精度，机台丝杆间隙，零件有大小等原因，会造成镗雕位置偏移。

最大的缺点是零件需要定位精准，且效率，镗雕错位造成良率低。



Machine :HT-FT20

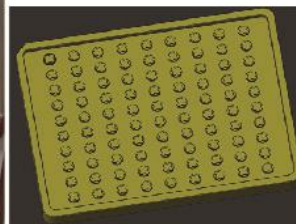


B、影响识别镗雕，不受治具精度，丝杆间隙，零件有大小的影响，通过高像素摄像头，识别零件方位和结构，通过程式自动找找镗雕位置，精度可达到±0.02以内。

最大优势内置摄像头，零件在任何位置，都可以抓取到零件方位和结构，并精准找找镗雕位置。并且效率高。



Machine : CH-Q1000



某X系列产品传统镗雕&影像识别镗雕良率对比

序号	方案	良率	效率
A	传统镗雕	85%	3万/天
B	影响识别	98%	10万/天

制造工业中，智能CCD的影像识别系统，也将是制造工业发展的趋势，镗雕影响识别只是制造业中的冰山一角，我们将本着不断创新、勇于开拓的敬业精神，将更多的智能影像识引入到工业制造中，为企业的发展提供竞争优势。



二次元影像测量仪

广东国泰 周尚珍



简介

二次元影像测量仪是依托于计算机屏幕测量技术利用CCD数位图像,通过电脑软件运算,满足复杂测量需要而产生的人工智能型现代光学非接触性精密测量仪器。解决现代制造业对尺寸检测日益突出的高速、便捷、精准的测量需要,突破制造业发展中的瓶颈。

别名

二次元影像测量仪的别名是影像测量仪、二次元、自动影像测量仪、2.5D影像测量仪等等都是指同种仪器。是光学投影和计算机完美结合的产物。

工作原理

二次元影像测量仪使用本身硬件(CCD,目镜,物镜数据线,视频采集卡)将能捕捉到的图像由软件在电脑显示器上成像,由操作员用鼠标在电脑上进行快速测量。以上的工序基本在几万分之一秒完成,其优异的高速测量可达1500mm/min,重合精度: $\pm 2\mu\text{m}$,线性精度: $\pm(3+L/150)\mu\text{m}$,可把它看作是实时检测设备。

软件简介

二次元影像测量仪的软件是数据处理中心。影像探测系统拍摄到工件图像由图像数据传入计算机,再进行各种几何要素的测量以及数据分析。操作员通过测量软件观测工件、设置检测状态、输入输出数据、控制影像测量仪工作台运动、对工件的测量过程进行编程,从而实现批量测量。

功能

- 1、多点测量点、线、圆、弧、椭圆、矩形,提高测量精度;
- 2、组合测量、中心点构造、交点构造,线构造、圆构造、角度构造;
- 3、坐标平移和坐标摆正,提高测量效率;
- 4、测量数据可输入到Excel或Word中,进行统计分析,可割出简单的Xbar-S管制图,求出Ca,等各种参数;
- 5、记录用户程序、编辑指令、教导执行;
- 6、采用原装1/3"彩色CCD摄像机、变焦物镜与十字线发生器作为测量瞄准系统
- 7、大地图导航功能、快速自动对焦、自动变倍镜头。

仪器特点

- 1、花岗石底座与立柱,机构永不变形;
- 2、X、Y轴装有光栅尺,定位精确;
- 3、Z轴采用交叉导轨加配重块的全新设计,镜头上下升降受力均衡,确保精度;
- 4、激光定位指示器,精确指定当前测量位置,方便测量;
- 5、镜头:连续变倍镜头;
- 6、装配有可调的LED冷光源系统(表面光和轮廓光)避免工件受热变形,以及可以观测工件轮廓,而且对不透明的工件表明形状也可以测量;
- 7、操作简便容易掌握,测量方便只需要鼠标操作;
- 8、具有多种数据处理、显示、输入、输出功能,特别是工件摆正功能非常实用。

应用领域

仪器适用于以二坐标测量为目的的一切应用领域,广泛应用于手机配件、家电制品、连接器、机械配件、精密夹治具、塑胶、五金、仪表、塑胶、电脑等行业的测量。

维护与保养

- 1、仪器应放在清洁干燥的室内(室温 $20^{\circ}\text{C}\pm 5^{\circ}\text{C}$,湿度低于60%),避免光学零件表面污损、金属零件生锈、尘埃杂物落入运动导轨,影响仪器性能;
- 2、仪器使用完毕,工作面应随时擦拭干净,最好再罩上防尘套;
- 3、仪器的传动机构及运动导轨、应定期上润滑油,使机构运动顺畅,保持良好的使用状态;
- 4、工作台玻璃及油漆表面脏了,可以用中性清洁剂与清水擦拭干净,不能用有机溶剂擦拭油漆表面,否则,会使油漆表面失去光泽;
- 5、仪器LED光源使用寿命很长,但当有灯泡烧坏时,请通知环仪仪器厂商,由专业人员更换。



寒冬送暖 爱心传递

广东国泰 王志刚

向善、为善、扬善是人类最美丽、最动人的品质之一，是我们国泰人一直传承的中华民族传统美德。

生产部外观室检验员陈雪珍经医生诊断身患重病，需要巨额费用治疗，对于一个农村贫困家庭来说，生活上确是雪上加霜，原本幸福的家庭被一场疾病洗劫一空。公司领导和同事非常关心陈雪珍的病情，多次亲自探问医疗进展，但由于陈雪珍自感病情严重，需要长时间静养治疗，她主动向公司领导提出了辞职申请。经过HR工作人员详细询问和深入沟通后，公司决定遵从她本人和家属的意愿，为其办理离厂手续。

出于同事手足情感和人道同情心，公司领导和全体职工代表积极响应，纷纷伸出援助之手，两天内筹集到14720.8元的“爱心捐款”，由徐学伟总经理代表全体职员将爱心捐款亲手交给陈雪珍家人手中。

病魔无情，人间有爱，曾是国泰的好同事好姐妹，市场开发部业务员欧阳佩弟，因身患重病回家治疗，由于病情严重，需要长时间静养治疗，同样高额治疗费用成为家人的重担和面临困境。在领导的支持下，公司全体职员自发筹集到“爱心捐款”22557元，由员工代表前往佩弟家里慰问，并将爱心捐款亲手交给佩弟手中。

这点点滴滴地爱心汇聚成河，无私助人的举动体现了国泰人的正能量和爱心传递之美德。我们都希望能够帮助她战胜病魔，捐款并不是最重要的，最重要的是让她们和家人知道，你们不是一个人，身边有这么多同事和姐妹在关心着你们，真心希望你们能够在困境中迎难而上，战胜病魔，保持一颗阳光之心，积极面对生活，美好明天一定属于你们。愿早日康复，国泰永远是你们的家！





与国泰共成长

-记2017大连国泰入职五、十周年员工纪念礼 大连国泰 李麟璐

9月22日大连国泰举行了2017年入职五周年、十周年员工纪念礼。今年共有2名入职五年同事、8名入职十年同事登上了荣誉殿堂。

春夏秋冬，寒来暑往；时光荏苒，走过一轮。

适逢大连国泰成立12周年，荣幸如我们……

大连国泰的五年…十年…十二年风雨坎坷，十二年传承跨越，十二年的并肩携手成就了大连国泰的今天，是勤奋让我们有所收获，是付出让我们倍感荣耀。成长的道路离不开这些荣耀者五年、十年如一日、专业、专注地坚守在自己的岗位上，为公司的发展添砖加瓦，这种精神值得全体员工学习、敬佩和感动。

人生匆匆几十年，二十几岁到三十几岁的十年，可能是一个人一生最好的时光，而他们将这最美好的时光献给了大连国泰！他们中很多人都从最基层的操作人员做起，一步一步实现着自己的理想；而公司也给了他们充分发展的平台，让大家找到归属感，个人企业融为一体，共同成长与壮大。

十二年，青涩到成熟；十二年，只是一个标志。在今后的岁月里，还有更多的员工走进他们在大连国泰工作的第五年、第十年，还有更多的新员工正在为他们的“五年、十年”努力着。

五年、十年、十二年、二十年……新同事、老员工我们将继续一起携手走过，不畏惧征途的千难万险，更不彷徨犹豫止步不前。希望大家可以在这样一方温暖肥沃的热土上播种希望，铸造未来。愿大家都在这里找到自己热爱的事业，愿国泰继续富饶、辉煌！





HAPPY BIRTHDAY TO YOU

温馨的港湾

—记员工生日聚餐 大连国泰 姜洪岩

看看这就餐环境，看看这美食诱惑。大家会以为这是私人聚会！NO！这是大连国泰每月的生日PARTY！

大连国泰每月会精心策划员工的生日会。让员工感受到在重要时刻虽然没有家人陪伴，但是会更多国泰大家庭成员的一起庆祝，一起HAPPY！以此增进员工对公司的认同度和归属感。增加同事间相互交流、进一步认识提供机会，增强公司凝聚力和团体合作精神！

每个生日的纪念都是对往昔的回顾，也是每一个职场人对企业工作的盘点，有生日，有职场纪念日，伴随时光走过的还有这样的一群人，感谢时光！感恩有你！真好！





健康徒步 绿色生活

无锡国泰 陈伟军

2017年10月29日早上八点，绝大多数小伙伴按计划准时到达公司南门口，大家兴致勃勃，期待着今天的这场徒步活动。

八点半，乘车准时出发。大巴车上你一言我一语，谈论的都是徒步活动的目的地——无锡长广溪国家湿地公园，工作人员正在为大家发放公司提供的餐补费，介绍着徒步路线以及安全注意事项。整个画面其乐融融，欢声笑语不断。

经过40多分钟的车程我们终于到达了目的地。由于在湖边的缘故，一下车就感受到了迎面吹来的冷冷湖风，但小伙伴们热情没有丝毫的减少，一个个都兴致很高。有小伙伴高喊“我们来张大合影吧”，其他人纷纷举手附和，为此也记录下大家徒步之行的第一张美好画面。

之后沿着既定路线出发，向着目的地前进，徒步之行正式开始。一路上说说笑笑，走走停停，大家都仿佛忘记了时间的流逝，很快目的地天一广场就已经到了。

天一广场周围风景秀丽，旁边就是太湖，可以看见高高的芦苇丛和湖面起伏的波浪，而且地方宽阔可容纳很多人活动，在我们到达之前就已经有很多人在开展各式活动了。湖风吹过，稍稍有点凉，大家稍作休整，补充体能，准备接下来精彩的游戏环节。

首先开始的是拔河比赛，男女各两支拔河队伍开始比拼，各队员都卯足了劲，全身心的投入到比赛当中。旁边的观众伴随着比赛的节奏，给自己的同事或朋友加油，呐喊声、加油声响彻整个广场。精彩纷呈的拔河比赛再一次点燃了大家的热情，我们的拔河队伍也俨然成为了全场的焦点。

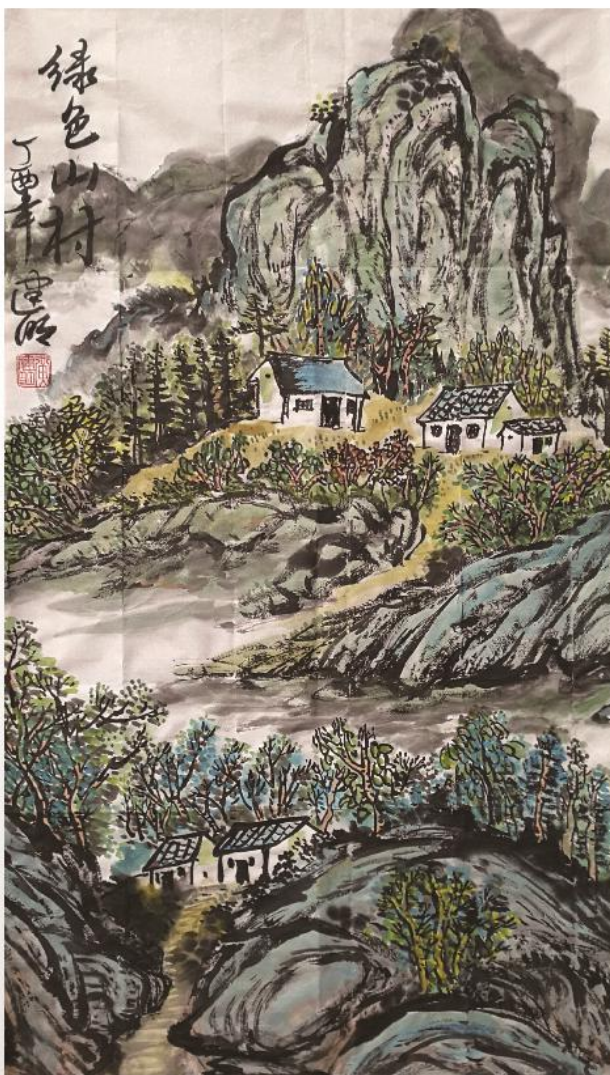
拔河比赛之后，“两人三足”和“猪八戒背媳妇”的游戏也接连开始。“两人三足”游戏中，小伙伴们齐心协力，喊着“1,2”的节奏，迈着整齐的步伐，拼尽全力向终点线冲刺，也体现出了她们“巾帼不让须眉”的精神面貌。“猪八戒背媳妇”游戏更是引爆全场氛围，游戏中设置了很多“关卡”，闯关的小伙伴必须蒙着双眼背着女伴完成各个“守关者”的任务才能顺利过关。大家在闯关过程中出现的各种爆笑动作，惹得围观的小伙伴们捧腹大笑，直呼“过瘾”。各种闯关方式，各种爆笑语言，大家玩的不亦乐乎！

快乐的时光总是那么快，一转眼四个多小时已经过去，虽然有些意犹未尽，但还是要按原定计划踏上回程。尽管天气寒冷，但相信大家心里都是暖洋洋的，也为本次徒步活动画上了圆满的句号。



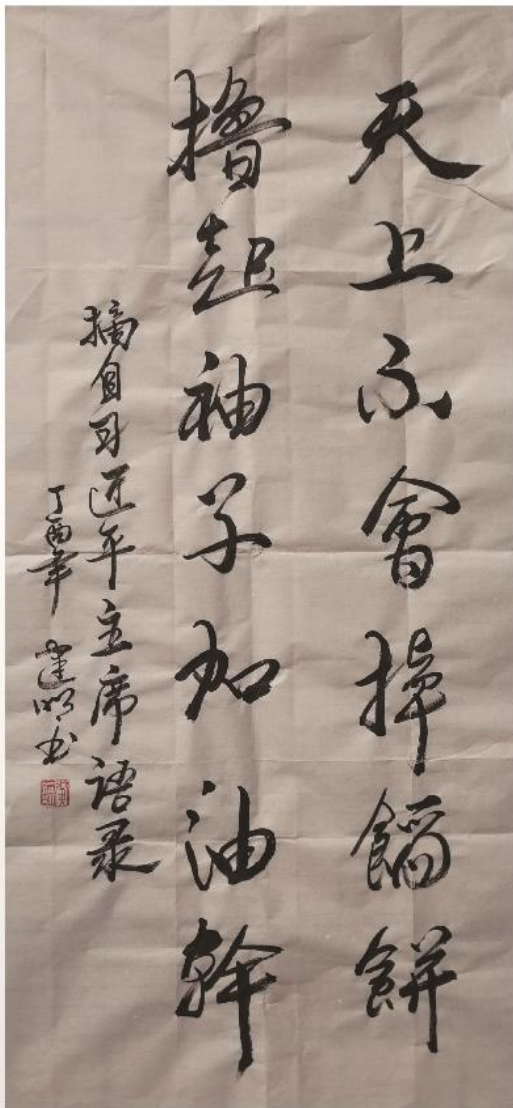


书画天地



深圳国泰 黄建明

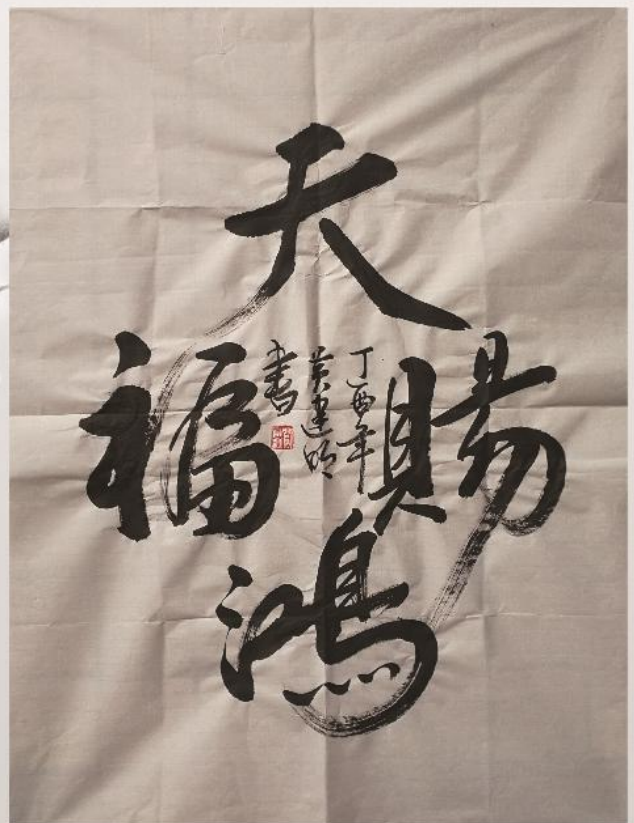




深圳国泰 黄建明



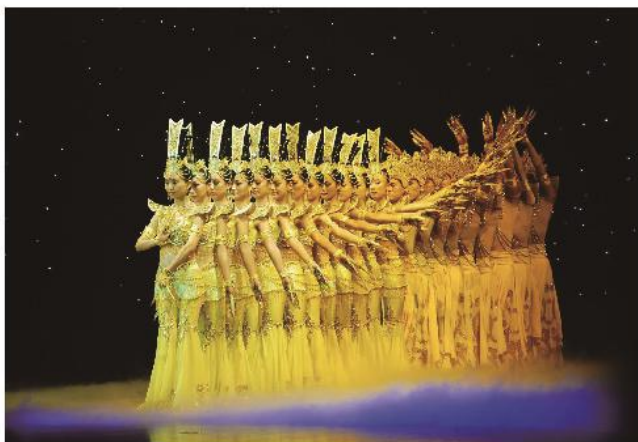
无锡国翔 储嘉怡



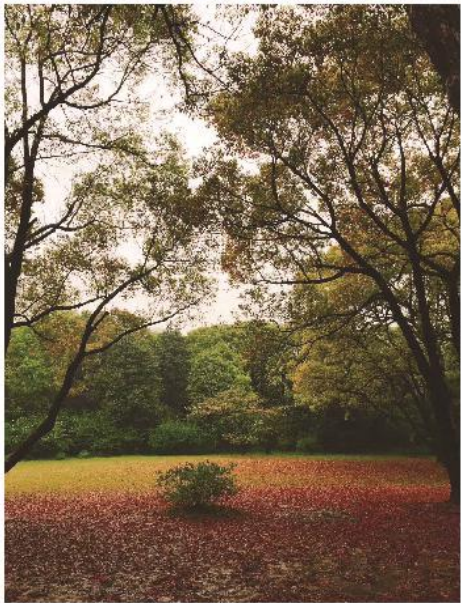
深圳国泰 黄建明



摄影作品



集团策略发展部总监 王卫明



无锡国泰 万琦琦



有温度的数字

集团首席财务官 陈健勤

工作的原因总离不开数字，岗位的责任大多依重数据分析，相信大部分同事认识在下主要是建于我的会计、财务及管理背景。数字、分析、财务一向都被认定为“理性”甚至有点“冷”。或许以下的分享可以给大家多一点冬天来临前的暖意。

在下最爱和朋友分享的数字并不是曾任职之上市公司的市值、业绩、毛利、市盈率...；反而是过去我走得比较远，看得相对深的“山区教育”或慈善活动。就此问问大家：

你可知援建一所山区的小学、中学的预算大约多少？

你可知如何比较、选择、审批各项国内外的慈善活动？

你可知“部分资助”及“全额资助”的分别？优劣长短？

你可知一般步行筹款活动每天的行程、时间、距离的关系？

你可知一般慈善机构的行政费用占比多少才合理？

以上种种都与数字、理性分析、加上感性的实地考察、结合对国情的理解才能作出判断。在下深感荣幸十多年前开始参与香港、国内外的慈善活动及志愿者服务。直接和积极的参与包括前线、筹委及董事局等等的义务工作，当中结合和借镜了不少在二十多年工作上的经验、智慧、热诚、汗水和付出。

集团、公司每一年的预算是汇总并结合了每一个生产基地、每一位部门主管、集团的各位高层以及董事局成员，总裁，董事长的努力、经验和智慧而作出的目标。制定一个预算包涵了整个团队对生产、技术、产品、采购、质量、人事、物流、市场、客户、财务、策略、投资、法律、风管、设备、物料、厂存、竞争...等等的认知、预测及计划。“数字”刚好是一个“共同语言”让大家共同参与、共同努力、共同理解。也正正结合了大家对工作的热诚、汗水和付出。

国泰达鸣集团创建至今快接近五十年；从香港开始发展至今天在四个生产基地，投资上亿，管理超过四千多、五千名员工，曾培训的、在行业中、甚或离开后在其他企业能一展所长的技术人材上万人，每一年开发的产品、项目、样板数以万计。大家换个角度感受一下，以上的数字都是有温度的。

谨此送上一点温度，并以此分享寄望大家秉承有热情、有理想、有目标的工作态度创造更美好、更温暖的未来。





惠州西湖游記

深圳国泰 张 纯

一个很久没见的的朋友暂居惠州，初来深圳，想着去探望，恰好一同学在我住处附近，便相邀结伴同行。见面吃过饭，聊聊天之后大家建议出去走走，便搜到了附近不远的西湖风景区，正准备出门，朋友接到电话急需回老家。西湖之行也就从三人行变成两人行了。

初入景区的牌坊，映入眼帘的便是两颗古朴而高耸的大榕树，枝干蓬勃舒展，几乎笼盖了整个广场，树上挂着好些红灯笼，给这幽深宁静的氛围平增几分喜气与活泼，衬托着堤岸缓缓徐行的游人，树下玩耍的稚童，岸边舒展锻炼的老人，交织成一副和谐闲适的秋日湖景图。

徐徐前行，踱步踏过堤岸，两旁是一排垂柳，湖风轻抚脸庞，带着些湖水特有的腥气，柳枝随风轻轻舞动。湖面在阳光的映射下熠熠生光，远处游人的船只只交相穿行，热闹不已。



走过堤岸的小桥，便可直观卧于西山的泗州塔，泗州塔又称“玉塔”，“大圣塔”。是湖上最古建筑物，始建于唐中宗年间。东坡先生的“一更山吐月，玉塔卧微澜”描述的就是明月东升，晚烟薄雾，微风舒展，塔影卧于其间的景致了。拾级而上，泗州塔便逾见其清晰的全貌了。塔尖高耸，塔身古朴而富有唐朝塔寺的特色，恢弘大气，据说站在塔上可观潮州全景，可惜当时塔门紧闭，未对外开放，无缘一观。

从西山下来再往上，便是孤山，行至岔路，一边是朝云墓，一边是东坡纪念馆，对美女的好奇令我先往朝云墓一观。墓冢前方是六如亭，左边是苏轼为她亲撰的墓志铭，右边是朝云的塑像，端庄秀丽，手捧诗书，端坐细思。六如亭是据朝云的谶语“一切有为法，如梦幻泡影，如电亦如露，应作如是观”所命名，由孤山栖禅寺和尚所筑。一路行来颇感疲倦，立于墓志铭旁细细品评前人的一生，回想前人所遇所见，唏嘘慨叹朝云人生际遇之时还有一股奇特的历史感。



拐过阶梯，便见到朝云与东坡两人的塑像，东坡弹琴，朝云倚在其身侧，衣袖翻飞，情深意切。再入深处，便是“赤壁赋”的石刻，作为一个黄州人，见被搬到此处的赤壁赋颇感意外与熟悉，仿佛自己依然身处于千里之外的黄州赤壁。“问汝平生功业，黄州、惠州、儋州。”东坡先生走过的路正是我如今走过的，只盼能有其豁达乐观的胸襟而少几分先生的坎坷。在黄州之外再进东坡纪念馆，看到的是在另一个地方勤勉的东坡，对先生的际遇愈加了解就愈加敬佩与敬仰，好像所有的苦难艰辛都难以打倒这个思想上的巨人，留任一方，造福一方，千古留名，不外如是。好像史上留名的诗人俱是遭受苦楚贬谪的，自私的想想，如果他们未遭受苦难，未必能留下传颂千古的名篇。但是站在主人公的角度，又何其希望他们能拥有恣意的人生、更快意无憾的仕途，在自己的历史时代而非他人的口中熠熠生辉。



才下孤山，看到湖面船只穿梭，湖心亭人来人往，热闹不已，兴致前往。沿着弯曲的小桥一边观湖景，一边漫步，上到亭



中二楼，见一老者倚柱而歌，铿锵有力，气势犹如美声大家，令人忘乎所以，一曲结束，不待周围游人的掌声结束，又自顾怡然自乐，哼唱起一曲老调。静坐亭中，眺望着广阔的湖面，耳听古朴的的歌声，沐浴着秋日的暖阳，感受着时光的流逝，觉得生活真的可以简单而美好。

惠州西湖太大，逛到的地方不足四分之一，考虑到回程时间，至午后两点便返程回深了。西湖真值得一游！



用“学习”做好“HR”

提高自我效能感

广东国泰 米丽

我是一名Hr招聘专员，很庆幸自己能够加入到HR团队中，从操作员到招聘专员角色转变，从外行到专才是一个成长的蜕变过程。在学习期间我感觉压力非常大，内心上受到小挫折，特别是面对筛选、甄别、预约间接或管理层岗位人员时，脑袋一片空白，电话拨通不敢大声开口主动沟通，更不知道怎样应答面试者提出的问题，对自己的挑战实属很大。在我多次想要放弃的时候，被HR团队的工作热情和敬业精神，以及国泰管理团队的正能量所感染，决定留下来继续挑战自己，用心学习，跨过心里这道门槛。

在HR岗位我最深的体会：与市场变化一起成长

所有人都处在一个不确定年代，所有的演变过程对HR自己最大的改变究竟是什么？又如何才能提高自我效能感呢？通过这一年多学习和实践，让我对招聘角色有了新的认知观点。

在市场变化的过程中，改变我们的是知识，是耐心，是“武装”毅力与本领。很多人觉得HR是靠经验吃饭，见得多了就自然有解决方案。面对市场每一次变革，都要求你在短时间内必须成长为业内人士，无论是新行业的业务模式还是人员挑战，你都不能露怯。要想适应并驾驭这种变化，必须要有清晰的目标和思路，而不是被周围的变化所影响和干扰，通过不断的学习来弥补自己的短板。

2018年我的目标是：人才库建立与完善，包括外部和内部资源，学会人才盘点、人才再次培训开发，使效用最大化为公司创造价值、学习与拓展校培资源引进开发、招聘沟通技巧提升等方面的学习。

HR就是一个公司的核心，既是管理者，也是服务者，只有以高标准要求自己，用“学习”做好“HR”，提高自我效能，带动和激励团队效能，才能成就2018年新的目标动机...



青春与梦想

大连国泰
王平



2009年6月9日一个青涩的小伙子带着朦胧的梦想来到美丽的大连，当时的梦想很简单就是想有一份属于自己的工作，在工作中学习知识寻找快乐，做到能够独立，为父母分担困难，为自己奠基基础，仅此而已。那时只懂得书本知识的我对机加工行业充满着好奇，对图纸和量具充满着疑惑，对自己能够独立充满着渴望。带着无数个疑问走进了国泰精密机件（大连）有限公司。也就是从这时起我开始踏上了一条平凡而又不寻常的路。

走进工厂零基础的我多学好问，每日跟着师傅学习相关知识，识图、量具使用、公差计算、表单填写等。为了最初的梦想每天努力一点点，不过一个月的时间我对本职工作已经全部掌握，而且每日工作都能独立完成。也许是没有经验或是熟练度不够的原因，我每天上班都是胆战心惊，生怕自己犯错误，所以我下定决心要把这种心理克服。

有一句话叫熟能生巧，对于测量不准确的、操作不正确的每日我都会加倍练习，从生疏到老练就这样日复一日年复一年，持之以恒保质保量的完成各项工作。偶然的一天雷鸣般的消息传进了我的耳朵，看板揭示通知我晋升为生产班长。此刻心情高兴中掺杂着心酸，顿时热泪盈眶。感叹，坚定的我终于又向前近了一步，而这一步是时间的流逝，是辛勤的承载，是努力和汗水的结晶，看似简单的一小步却是我兢兢业业、磕磕绊绊无数个日日夜夜所换来的，这来之不易的成果我会更加珍惜。虽然说成功属于有准备或已经准备好了的人，但我更相信爱拼才会赢，对自己有信心，对未来有信心。所以我愿意突破，我认为这次机会是上天赐我的一份特别礼物，是磨练和历练自己的礼物。班长时代又是一个零基础，也许零基础对我来讲更加富有挑战性，更能渗透出自己的无限潜力。可我也非常明确下一步将面临的是什么，后续的使命和职责是什么。刚刚就职的我有些东西都很陌生很新鲜，很多工作内容都是从未接触过的，领导对我的期望和信任使我感到了压力，同时也给了我新的动力。我决心必须尽快努力的充实和提高，在不段的工作中自我发现问题，从前对班长工作认识的很肤浅，认为做好自己，每天完成固定工作就行了，没什么困难的，真正投入工作后才知道远远不止是我想象的那

么简单。维持和改善是一个班长履行好自己职责的基本要求，是让领导放心，员工满意的关键。

为此我努力从以下几个方面做起：

首先要以人为本、构建和谐班组。班组既是班组人员之间工作、学习交流的小环境又是彼此沟通交流的大家庭。在班组中对待员工就像亲人一样。给他们爱和关怀，在处理问题时也多从对方的角度去考虑问题，相互关心，相互理解，处处充满温馨和谐。人、机、料、法、环、测、人最关键，所以我经常用自身去引导他们，传递给他们正能量，体现团队凝聚力，心往一处想劲往一处使，攻克重重困难。

其次把握关键，抓住重点。主抓作业标准、劳动纪律，这些是产量和质量的关键所在。每日巡查时发现问题立即纠正，做到敢抓敢管以点带面，带动一批人真正做好生产现场的日常工作。也经常把我培训过的文化知识和经验讲给他们，逐渐的培养他们善于学习、勤于思考的习惯，让团队有学习意识和氛围，发挥每个员工的创新思维能力，栽培可用之才储备未来将士。

最后，最重要的一点执行力。就个人而言，就是把想干的事干成功的能力。对于一个团队来说，则是长期目标一步步落到实处的能力。古语道：“令必行、行必果”，执行力是班组管理成败的关键，所以我定期制定一些小的管理制度、管理要求，去约束他们。这样管理执行力得到了最大的发挥，各个目标的达成有了可靠的保障。如果做不好执行力再好的决策，再美的蓝图，都只能是一句空话。俗话说“群雁不乱靠头雁，羊群不乱靠头羊”，万马奔腾，需一马当先。要搞好班组建设，班长必须以身作则，付出不亚于任何人的努力，直白点说班长就是班组安全生产活动和各项工作的组织者，是作业现场直接指挥者和决策者，是兵头将尾。更是班组员工的衣食父母。

随着公司的逐渐发展规模扩大，设备的更新换代产品的转行，组织架构也随之调整，而我要转到品保部负责品质，忐忑的心理存在着太多不舍和不立，但为了公司的发展，为了未来的自己更加羽翼丰满，我必须迎难而上。闭上眼，八年弹指一挥间从员工-巡检-班长-品质，下个角色又会是是什么呢？我的人生会不会因我的努力而绚丽多姿呢？此刻，我明白了有些东西付出辛勤不一定有想要的结局，也不一定点缀人生，但一定能收获无限的“财富”。而这份财富才是真正的无价之宝。

一封告别信送给这么多年一直支持我的家人们：

很遗憾，也很抱歉的跟大家说声再见，因为工作调动的的原因，我要离开生产部LC项目去另外一个部门继续工作。再跟大家相处的日子里真的很开心，也收获和经历了自己想要的过程。管理你们的同时也正是在强调自己，做给你们看讲给自己听。一直以来班组虽然没有我们想要的成绩，却让我一步步走向成熟、更让我收获了无数感动，我的感动来源于这个火热的集体，温馨的家园，阳光的港湾。来自于LC班组的每一位同仁，是你们的支持帮助让我经历了一个又一个不平凡的岁月，有了更多的精彩和美丽，感谢相遇！短暂而又漫长的生产班长工作已经接近尾声，短暂的是与你们朝夕相处的日子，漫长的是班长工作我以奋斗了六年有余。俗话说人往高处走水往低处流，想要挑战磨练自己就必须去迎接新的环境和工作，今天为了梦想而暂别生产LC项目组，但不管我如何选择，我身上都会刻着大家不屈不挠努力奋斗的印迹，也会载着大家的祝福走向另一个成功之路。也希望在以后的日子里，还能跟大家保持朋友关系，不管生活还是工作有什么需要我帮助的我会竭尽全力尽我所能。

最后，希望大家以后能继续践行《六项精进》，做到勿以善小而不为，勿以恶小而为之。善待他人，善待自己。明确作为人，何为正确。

一件事，一群人，一辈子，在一起，飞更远！



十年記

大连国泰
姜洪岩

那些年我们曾朝夕相向，一起玩笑一起惆怅，这些年我们也有过彷徨，为了生活也为了理想，一转念却已过了十年。

时光荏苒须当惜，风雨阴晴勤值历！来大连国泰工作刚好十年，这是人生中黄金十年！难忘这十年来，三千多个日子的点点滴滴！

感谢领导，提携和历练！一次次指引，一次次教导，一次次包容！

感谢同事，互相帮助，互相支持。

2007年3月1日来大连国泰上班第一天！这个日子我永远都会记得，当时大连国泰还是在租的一个厂房开工。我负责财务工作。新的工作就这样不经意的开始了。当时经验不足，感激许总耐心教导，加上笨鸟先飞，每周会主动加班来熟悉业务。不久就能应付自己的工作。有了那份淡定真好！终于不负领导信任，将财务部由我负责！

2007年12月24日大连国泰搬迁到自建厂房办公，有了自己的厂房，明显有了归属感！我的干劲更足。

2015年11月公司集团化。大连上了ERP系统，这就意味着财务不单纯是记账，已从记账转到管理。这是财务一个新的机遇！新的挑战！感谢我也身处其中！恰逢其时！

2016年12月2日大连国泰二期厂房建成，我们日益成长。

2017年3月1日，我来大连国泰十年！

还记得有一次和许总谈工作！许总问：“最近工作怎么样？”我说：“我庆幸我对工作还是那么热爱！我庆幸我还有当初的热情！”

大连国泰2005年8月成立，我虽然没有伴着它出生，但是我有幸伴着它成长10年，10岁花一样季节。人生还有多少个十年！愿我们都会有更辉煌的下10年！

不负人生！加油！



为了提高各级管理人员的综合素质，公司组织了经营管理骨干的培训，我有幸参加了这次培训。在短短二天的培训时间里，我聆听了孟老师的精彩授课，他结合实际，深入浅出的精彩讲解，使我开阔了视野，增长了知识。此次培训的内容比较全面，主要有公司的企业文化、运营管理的知识、方法、技巧、技能知识等；通过培训我们受益匪浅，收获很大。现结合实际作总结如下：

一、主要收获：

(一)、对公司的企业文化有了进一步的了解；如：“公开、公平、公正”，“正直、正气、正义”的企业原则；“诚信为本、团结合作、努力学习、乐于奉献”的企业精神；军事化的管理模式“一支军队、一所学校、一个家庭”；“召之即来，来之能战，战之能胜”的服务理念，这些都将成为我必须时刻牢记在心的为人处事的准则与人生道路上的航标。

(二)、懂得了明确的目标、科学的计划、标准的方法在实际工作中的重要指导意义。通过孟老师的授课，我认识到工作效率和工作质量的提高离不开目标和计划的制定，并注重以结果为导向，遵循设定目标的科学流程方法，对设定的目标要进行管理，不断跟踪改善。

合理的工作计划应该是目标清晰、符合实际、有一定的弹性，注重轻重缓急。只有设定好目标，我们才有前进的动力，而要实现目标就要有能力；我们每一个人的能力有大有小，这就需要我们平时加强学习，不断提高自身的能力，做事抓住问题的关键，控制自己的情绪和行为，在细节上下功夫，注重个人工作经验的积累，把时间和精力用在最能创造效益的地方，每项工作都当成历练的舞台，时刻懂得成功之前该做的事，成功之后做想做的事，始终围绕自己的核心目标做事。只有这样我们才能一步一步的走向成功。

(三)、个人素质和管理水平有所提高；通过培训期间孟老师的授课，使我对基层管理有了进一步的认识，如作为基层管理者应具备：资源管理、业务管理、沟通协调、自我管理的能力。人力资源管理要合理化、人性化，物资管理要流程化、标准化、制度化，费用管理要懂得日清日结，并作好费用的统计核算。业务管理能力就要有计划、有效的去执行，认真的去检查，并勤于总结。沟通协调能力，有效的沟通有利于提升工作效率和减轻工作压力，能及时发现工作存在不足，吸取先进的工作经验。自我管理就应该具备良好的思想品德，过硬的业务素质，扎实的工作作风，良好的工作习惯，较强的组织管理能力，创新的管理理念，面对不同的人、事、物都应该有不同的管理方式方法。

管理因人而异，一把钥匙只能开一把锁，要随时、随地、随人、随事，适材而施教。同时我们要遵循思维规律，找出事物发展规律的方法。工作和学习是紧密相联的，只有不断学习，充实知识，才能提升职业素养和能力，更好地胜任工作。只有不断提高创新思维能力，才能更加准确把握公司的发展战略，增强工作的使命感，才能使自己在思想上和行动上时刻与公司的要求保持一致。只有不断学习，才能了解和掌握先进的管理理念和管理方法，只有善于管理，才能高质量完成工作任务。

二、存在的总问题及原因：

通过几天的学习和思考，使我真正认识到，自己在工作中还有很多缺点和不足，距公司成功人士要求还有相当的差距，主要体现在以下几个方面：

一是自己的知识面不够全面，学习积极性也不够高。来公司前，我是一名军人出身，部队的一切管理都是命令式，每个人必须无条件的服从和执行。但是来到企业，对企业的管理是一窍不通，企业管理和部队还是有所不同的，通过这几年管理方面的工作，没有太大的管理成绩，通过孟老师的授课，深深地懂得了学习的重要性，只有培训学习才能提升自我；

二是工作中没有明确的目标和科学的计划。尤其是遇到工作多、时间紧、任务重时，就疲于应付，成天都在忙一些日常事务。工作没有目标，计划性不强，导致工作被动。

三是积极进取意识不强。有时存在满足现状的想法，工作中得过且过、没有始终坚持工作高标准、严要求。

三、今后的努力方向：

一)、坚持勤奋学习，不断扩宽自己的知识面。

一是要利用课外时间对相关专业知识进行学习；比如仓库物资管理能做到先知先觉，能使公司库存物资充分发挥作用等，力争使自己的知识更全面，争取从一个普通的管理人员到优秀的管理人员转变。

二是要认真学习公司的企业文化及运营管理相关的管理知识，使自己的管理理念、方法、经验更加先进。把学习到的先进的运营管理理念和企业文化应用到工作中；

三是采用灵活多样的学习方式。我们学习不光要书本学，也要向同事学，学习别人好的工作方法、好的工作经验，通过学习充实丰富自己，增强能力。

四是学会思考、勤于总结，经常对自己做过的工作进行反思总结，汲取经验教训，提高工作能力。

二)、改变工作作风，增强服务意识。

一是要改变工作作风，由以前什么事总是以身先士卒事转变为复合型。提高执行能力，提高工作效率；

二是踏踏实实工作，在实践中不断学习和探索，不断提高协调能力、落实能力和执行能力。

三)、严格要求自己、提高工作标准。

一是要提高工作标准，更加严格要求自己，立足本职，爱岗敬业，无私奉献；平时要刻苦钻研，提高业务能力，使自己能够更好的理清工作思路；

二是要坚持踏踏实实做事，老老实实做人，严格规范自己的行为，平时从点滴做起不断提高自身素质，为做好本职工作奠定坚实的思想基础。



感恩六项精进

大连国泰 李德军

最近，公司参加组织稻盛和夫的《六项精进》培训班，培训后感触颇深。稻盛和夫先生1932年出生于日本鹿儿岛，鹿儿岛大学工学部毕业。27岁创办京都陶瓷株式会社（现名京瓷Kyocera），52岁创办第二电（原名DDI，现名KDDI，目前在日本为仅次于NTT的第二大通讯公司），这两家公司又都在他的有生之年进入世界500强，两大事业皆以惊人的力道成长。

六项精进即“1.付出不亚于任何人的努力；2.要谦虚，不要骄傲；3.要每天反省；4.活着，就要感谢；5.积善行、思利他；6.不要有感性的烦恼”。稻盛和夫先生以人为本，从每个人都能做到的小处着手，将提升心性、自我升华的要诀归纳为《六项精进》，文章采用了哲学、宗教又兼具浅显易懂的表达手法，深入浅出地阐述了企业经营以及做人、做事的道理，对每个人的工作、生活都具有指导意义。六项精进是稻盛和夫经营企业的根本哲学理念，是每个经营者须谨记、贯彻的方针，也是一生中最重要的修炼。以下是本人学习《六项精进》的几点体会：

一、“付出不亚于任何人的努力”，这是经营人生中最重要的一条

“六项精进”中率先登场的就是“付出不亚于任何人的努力”。世界给每个人的机会是均等的，只有“付出不亚于任何人的努力”，你才能“先人一步，不被社会所淘汰”，“每一天都竭尽全力、拼命工作，是人生中最重要事情”。我深深体会其中的道理，做不到这一点，事业的成功、人生的成功，都是空中楼阁。我认为，干什么事，最重要的是付诸于行动，每个人都有干好工作、取得成功的愿望，而干什么事只有想法，这只是成功的1%，再多的想法不去做都等于零，只有付诸于行动，才能达到成功的彼岸，这是一个不变的真理。“只要拼命工作，工作起来就能顺畅”，这个世界不养懒人，如果不去用心经营，不去拼命工作，总有一天，会被企业淘汰、会被同事超越。我们在日常工作中会遇到很多困苦和挫折，我们只有脚踏实地做好本职工作，锲而不舍，连续不断，在工作的过程中不断磨砺，克服艰难，在工作当中不断创新，拼命去努力，只要付出了，一定会有收获。

二、“谦虚是一种态度”，我们无法改变他人，但一定能坚定自己的态度

在工作生活中，我们要提高自身修养，磨练自己的意志品质，为人很重要的一条就是要谦虚。谦虚是一种美德，是一种难能可贵的品德，是我们工作和学习上进的源泉。自古以来，人们有许多这方面的格言警句启迪人，如“谦受益，满招损”，“谦虚使人进步，骄傲使人落后”。事实上也是如此，没有一个人能够有骄傲的资本，因为任何一个人，即使他在某一方面的造诣很深，也不能够说他已经彻底精通、研究全了。“生命有限，知识无穷”，任何一门学问都是无穷的海洋，都是无际的天空……保持谦虚能让我们正确处事，热情关心别人的利益；谦虚促使我们更有自知之明，让我们能以诚待人；谦虚意味着不为个人的欲望所动，坚持做正确的事；谦虚意味着不吹嘘，不骄傲，不贬低别人抬高自己。谦虚是尊重的基础，它让我们努力做到相互支持而不彼此奉承，各抒己见又不出口伤人，相互鼓励又不屈尊俯就。谦虚还能培养慷慨、忍让和宽容。谦虚的人还拥有一个不可忽略的特点：真心尊重他人，踏踏实实做事，诚心诚意为他人办事。谦虚、待人真诚的人，是一个可以值得信赖的人。

三、“活着，就要感谢”

感谢非常重要，“活着，就要感谢”。稻盛和夫的这句话让人感动、让人温暖。我认为，我们从呱呱坠地那天开始，就应当感谢身边所有的一切，感谢父母给了我们生命，感谢老师教会我们知识，感谢同事领导和朋友对自己的帮助，感谢我们的客户，感谢公司给我们提供施展才能的平台，感谢国家的好政策……只要我们健康地活着，每个人都应当怀着一颗感恩的心，对待社会、对待工作、对待家人同事，有了感恩之心，我们就会心情愉悦、开朗，就能感受到人生的幸福和快乐。

四、“积善行、思利他”

六项精进的第五项是“积善行、思利他”，稻盛和夫提出“要多行善，多做对他人有益的事”，这是做人的根本原则。我们生活在世上，不能光是为自己考虑，重要的是为他人考虑。我们要有阳光、乐观、积极向上的心态，更要有善心、耐心。想一想，人生如爬山，很不容易，当你扶他人上一把，拉他人一把，一同到达山的最高峰时，自己也会收获成功和快乐。积善，要不断积累，积善才能成德。在生活中，心善，行善，善待一切，包容一切，尤其是对待人，善良的人我们要善待他，与他真诚平和的交往；不善的人，要包容他，并用美德感化他；看到别人成功，不要嫉妒，要祝贺；看到别人做善事，祝愿别人积功累德；看到别人落魄潦倒，不要冷嘲热讽，而是盼望别人苦尽甘来。我认为，在生活中，要善待家人、朋友，在工作中，要善待同事，这样，才能使自己的人生之路朝好的方向发展，才能使一切朝着好的方向前进。“善”是人之本性，心地善良、豁达，才能快乐，才能幸福。

稻盛和夫的“六项精进”，是人生经营的最大法宝，也是我们度过美好人生必须遵守的基本条件，是每个人一生中最重要的修炼，是塑造成功人生的奠基石，稻盛和夫的哲学和理念，工作“六项精进”，生活“六项精进”，感悟人生，感恩“六项精进”。



心态决定成败 行动演绎结果

大连国泰 邓敏平

--关于稻盛和夫的“六项精进”经营哲学学习心得

8月份，在公司的安排下，我有幸学习了荣登世界500强企业的日本京瓷和KDDI公司创始人稻盛和夫的“六项精进”经营哲学理念，对我的感触颇深，灵魂颇受震动。他的这一哲学精髓不仅高度精辟了企业界经营理念思想，贯穿了人生哲学、自然科学、佛法道教禅理，还涵盖了为人处世观、工作学习生活观，道义伦理观、自然界生存法则，从诸多方面禅述事业成败之要因，进而上升到人生哲学境界。该六项经营哲学可归结为“心态”二字，要具有非常人的“六种心态”与“境界”，即：第一项：付出不亚于任何人的努力；第二项：要谦虚、不要骄傲。第三项：要每天反省。第四项：活着就是要感谢。第五：积善行，思利他。第六项：不要有感性的烦恼。

这六项境界亦非常人“心态”，正如稻盛和夫的“六项精”之首项：“付出不亚于任何人的努力”，也正是说明这个问题，首先他要有“比别人更努力”的心态与心境。此乃为人生、事业的成败之关键。

常言“心态决定成败”，首先“心态”是我们每个人的行动的原动力，思想的指挥者，也就是说我们的心态不端正或没有超凡的毅力与心志，那我们就很难实现我们学习、工作计划目标、实现我们理想与愿望。而且要取得更大更多更完美的结果，那就必须比别人付出的更多甚至更艰辛的努力。“心态”是我们的资源，如果合理地经营它，发挥它的积极主动性作用，这资源就掌握在我们每个人的手里。记得有这样一个小故事：

三个工人在砌一堵墙。有人过来问：“你们在干什么？”

第一个人没好气地说：“没看见吗？砌墙。”

第二个人抬头笑了笑，说：“我们在盖一幢高楼。”

第三个人边干边哼着歌曲，他的笑容很灿烂开心：“我们正在建设一个新城市。”

10年后，第一个人在另一个工地上砌墙；第二个人坐在办公室中画图纸，他成了工程师；第三个人呢，是前两个人的老板。可见，积极主动的心态是结果的前提。

心态决定行动，行动演绎结果，什么样的心态就会引导出什么样行为，行动创造结果。“坐而言，不如起而行。”结果来自行动，行动的结果，是否是我们想要的或理想的或达到目的，那要看付出。不行动不付出一定是没结果的。贝尔纳是法国著名的作家，在法国影剧史上占有重要的地位。有一次，法国一家报纸进行了一次有奖智力竞赛，其中有这样一个题目：如果法国最大的博物馆卢浮宫失火了，情况紧急，只允许抢救出一幅画，你会抢哪一幅？结果在该报收到的成千上万回答中，贝尔纳以最佳答案获得该题的奖金。他的回答是：“我抢离出口最近的那幅画。”故事告诉我们：执行是最基本的东西，想要结果，先要行动。执行就是要结果，结果的好坏在于我们的先天付出的倍数。0.1永远大于0，1永远是0.1的10倍数，不提倡盲目的追求完美，但先要行动，迅速行动，用不懈的努力来修正改进我们的结果。

稻盛和夫理性概论了人生事业的成败之为首关键要诀：“付出不亚于任何人的努力”。这可谓“业精于勤”的道理，要想成功，成就事业，我们必须勤劳、勤奋、勤苦的专注地、努力拼命工作、学习、钻研，坚持不懈、一如既往地奋斗，不断了提高、超越他人。精益求精、竭尽全力、殚精竭虑地挖空心思地把工作做好、不断改进、超越自我、提高创新能力。也正如他所言：“除了努力工作，世界上没有更好的经营策略。”同时他还说：“全力投入工作就会产生创意。”这也正如古训：“勤能补拙。”只要全身心投入工作，我们就会不断地思索、寻求更好的、更有效的工作方法与技能。从而通过不断的工作学习、钻研、分析、总结、提炼，就能积累经验与技巧，形成智慧，弥补我们的不足与知识的空白。

每个工作日结束首先问一问自己当天的工作尽心尽力了吗？尽职尽责了吗？回顾工作中的不足、是否存在失误，当天的工作是否已经完成？完成的质量怎么样？是否自己付出的努力不够多？是否别人干的比我强？每天回忆一遍、自问一次，当中不难发现工作中还存在有疏漏、管理中还存在有不足，这样，把发现的问题及时纠正过来，就可以不断提高自己、促进工作。

稻盛和夫的“六项精进”不是豪言壮语，是实实在在的大实话、是真理，拼命地干任何一样工作，都能做出成绩、都能获得成功，付出不亚于任何人的努力，每天都竭尽全力，认真工作，做到这一点，不是很容易，一个月两个月可以做到，要长期持之以恒做到就会很难。每个人不在于能力有多大，本领有多强，只要尽心尽力地去做事，用心努力持之以恒地做下去，就会有好的收获，付出就有回报。所以，竭尽全力地工作，才能扎实履行好自己的职责。取得了一点成绩决不能骄傲自满，谦虚使人进步，骄傲使人落后，永远不自满，才能不断提高自己，谦虚是做人的品德，是成功者的法则。

人能够活着，就要感谢，感恩父母的养育、感恩师德、感恩社会。要感恩企业的给予，每天用感谢之心去面对人和事，就会多一份理解，人人都有一颗感恩的心，社会就会变得和谐，企业就更有凝聚力，大家心往一处想、劲往一处使，万众一心，团结拼搏，同心同德，形成强大的团队精神。

在日常工作和学习中，我们只要按照稻盛和夫的“六项精进”原则，认真仔细思索、体会、反省，不断总结积累、不断改进提高；忠于本职，戒骄戒躁，谦虚谨慎，安则思危的忧患意识，不断陶冶心志，勇于超越“自我”，实现“真我”；不断地梳理我们的思想，不断地践行，不断地提升，持之以恒的态度，相信我们的工作与人生也会逐渐精彩。最终，我们也会走向胜利与成功。



二十六周岁生辰异乡感叹

无锡国泰 朱羽田

人静孤单夜，是儿思家时。
 二十六年前，碎骨痛产儿。
 不离不弃伴，唯愿健康安。
 如今儿成人，母却两鬓斑。
 儿亦成家业，妻儿伴身旁。
 为展宏图志，漂泊在天涯。
 难报养育恩，但愿母安康。
 待儿风光日，妻儿皆归还。
 同绕您膝下，陪伴看夕阳。

收到一封情书

无锡国泰 杜乃银

大自然给每个人都写过一封情书，有时间一定要去收取。
 有的括清风，给你眷顾捎来露水皎洁；有的括雨露，给你心头寄
 送好花时节；有的括明月，给你脸庞涂上半帘花影；有的括鸟鸣，给
 你耳边弹响高山流水。

一移新芽，一个逗号，巧笑倩兮；一朵嫣红，一句诗词，美目盼兮。
 长堤柳，深巷花，渔舟曲径，流水小桥。世上的美，在书间，在
 画中，也在爱的眼睛里。

看一眼柳丝披风，人便洒脱了几分；闻一阵浮动幽香，人便醇透
 了几许；走进浅草幽径，人便忘却了几多；行到清水白石，人便洗净
 了几世。

读一读花开出的诗，念一念草木写成的信，仿佛时间都不在场。
 草露在一边睁着纯情的眼睛，鸟儿在树梢上唱着婉转的歌，远处的
 山头白云悠悠，有清风过耳，花香点唇，那就是山川回响出的全部
 深情。

山中人家，小窗低窗，炊烟袅袅，屋前树海花。你站在篱笆外，看
 着、愣着，山都茅屋，心有一滴，似乎每日也曾笔耕为炊，升起诗情画
 意的烟火。再一想，诗中所说的“翠色如烟老”，原来都这么美。

此间，从山中望一眼，顿生与一人终老此地的心愿。

人生是什么

无锡国泰 龚琳琳

人生是什么？

问得多么简单，但我无语。

错过多少次冷酷的月亮，萧条的秋林，落幕的黄昏，人生就如一坛尘封的老酒，越品越香，越品越浓。醉了的，不是好汉；没醉的，不是英雄。

采一簇和煦的阳光，掬一泓叮咚的清泉，划一叶轻盈的扁舟。人生就像一本耐读的书，细细地品读，生怕错过精彩的篇章，不翻到最后，永远不知结局的辉煌。

孔林乔木，吴宫蔓草，楚鸟寒鸦。繁花碧草，亭亭竹竹，婉转莺啼。人生就像一场戏，每个人都是这出戏的主角，融入了嬉笑怒骂，悲欢离合，这是必备的戏码。真所谓“假作真时真亦假，无为有处有还无。”

心灵的默契是知音，完美的旋律是缘分；争锋相对是敌手，优胜劣汰是竞争。人生就是一局棋，生活便是不易言败的对手，自己也在其中，吸取经验，自我完善。

美酒，给人以一段时间的兴奋和快乐，但她的香醇只是一种浪漫，不是永恒，这是人生。咖啡，给人带来无穷的苦味，不经意间却带来了永恒的回忆，滋生于心中，这是人生。过分的现实，人生变得呆板和木讷；过分的浪漫，人生变得虚无缥缈。人生便是这两者合理的结合：美酒加咖啡。

人生会面对种种难题：生存的难题，思考的难题，精神超越的难题，突破创造的难题。爱因斯坦敢于挑战，在探究未知事物的过程中获得喜悦与满足感；围棋国手陈祖德参透了精神的超越，谦逊地说：“我是学生”，他无止境地追求着一种学也无涯、思也无涯的人生真谛。

人生会提出种种追问：存在的意义、爱的意义、苦难的意义、超越的意义……林则徐老先生箴言：海纳百川有容乃大，壁立千仞无欲则刚。他的丰功伟绩，如烈火烧尽鸦片，这是一种爱国的最高表现；覆金将苦难化作另一种意义上的恩赐，在禁锢的轮船上操纵宇宙人生。

人生会面对种种选择：生存方式的选择，生存状态的选择。它是诸葛亮：“非淡泊无以明志，非宁静无以致远”的修身养性；它是刘禹锡“斯是陋室，唯吾德馨”的安贫乐道；它是范仲淹“不以物喜，不以己悲”的仁人之心；它是陶渊明“采菊东篱下，悠然见南山”的洒脱飘逸。涓涓细流滋润干涸的心灵，连绵群山耸起你高贵的人生。

匆匆人生疾似梭，事事淡泊心如木。



如何让自己“物超所值”

无锡国泰 林亮

随着现在制造业企业招工越来越难，人力成本逐渐成为公司各项成本中非常高的一项成本支出。但另一方面，随着90后00后的员工变成生产线的主力，对公司不满意，对薪资要求高，随意离职跳槽，人员不稳定也成为一种常态。我在和提交离职的员工做沟通的过程中，发现大多数人都会有一种观念，那就是公司付给自己的报酬太少了（工资低），自己应该得到的更多。如果再聊下去，就是每个人都在强调自己为公司付出了多少多少，外面的就业行情是多么的高。每当这个时候，我就想和大家说，我们需要改变一种观念，那就是：工资是我们付出劳动所得到的报酬没错，但公司也不是慈善机构，老板也不是慈善家，所以我们必须要为公司创造价值。每一分薪水都应该体现我们的价值，只有为公司创造价值带来了利润，公司才可能支付相应的报酬给我们大家。

我们经常的新闻上看到，特别是年终将近时，某某公司为某某部门及人员发放巨额年终奖，网络上所有人羡慕声一片，就后悔自己不是在那家公司上班。但如果我们能再仔细一点去探究，就会发现，原来是某某部门在为公司创造了巨额利润或巨大销量的前提下，才得到公司的认可与奖励。但没有人会关注这些，大家关注的只有该公司为某某部门发放了多少奖金，加了多少工资。至于该部门的所有人员，是在经历怎样的努力付出，为公司创造了多少利润及价值后，才得到了他们应得的奖励。所以，个人觉得我们首先要明白一个道理：工资不是老板给的，而是我们自己在为公司，同时也是为自己创造的利润。极少有人不问工资多少的工作，但是大多数人都只会盯着自己能拿多少工资。有时候，我们是否可以变换一个角度，用老板的眼光来看一看我们自己，思考自己能为公司创造什么价值？自己怎样才能在公司里实现自身最大的价值？我们应该清楚自己对于公司的作用，然后尽自己所能的去为公司创造利润。比如，为公司提供好的生产改善创意，提高生产效率，提高良率，减少报废；用自己的能力和经验为公司带来新的业务；扩大公司的知名度和影响力；为公司搜集有用的信息等等，任何一家公司，我想都会最需要这样的员工。

之前看过一个小故事：员工张三对员工李四说：“我要离开这个公司。我恨这个公司！”李四建议道：“我举双手赞成你，破公司一定要给它点颜色看看。不过你现在离开，还不是最好的时机。”张三问道，为什么？李四说：“如果你现在走，公司的损失并不大。你应该趁着在公司的机会，拼命去为自己拉一些客户，成为公司独揽一面的人物，然后带着这些客户突然离开公司，公司才会受到重大损失，非常被动。”张三觉得李四说的非常在理。于是努力工作，事遂所愿，半年多的努力工作后，他有了许多的忠实客户。再见面时李四问张三：现在是时机了，要跳槽赶快行动啊！张三不好意思的笑了笑说道：老板跟我长谈过，准备升我做总经理，我暂时已经没有离开的打算了。其实他那里知道，这也正是李四当初和他谈论的初衷。让公司真正看到你的能力大于位置，看到你为公司带来的价值，自然，公司也会给你更多的机会和薪资，让你替公司创造更多的价值与利润。

为公司创造利润才能体现自己的价值。在工作中，我们很多人只是为了薪水而工作，大家只希望自己得到更多的报酬，而忽略了公司是否存在利润，及个人在公司是否能为公司带来价值。其实这正是本末倒置的错误，没有创造出好的业绩，就希望自己得到很高的工资，这并不现实也不合理而且也不可持续。作为公司的一员，希望能够拥用好的待遇并没有错，问题的关键在于自己能否为公司创造出相应的效益。有一种员工总是喜欢在老板面前表示自己工作有多辛苦，希望老板能因此而重视自己，却不知道对于公司而言，只有那些能为公司创造利润的员工才有资格得到相应的职位和薪水。

商界有一条服务定律，其内容是：“无论何时，无论你的顾客是谁，你都会得到与你为顾客所提供的服务价值相对等的报酬。”我们如果将其放在公司就是：“只要你不断地为公司服务且为公司带来价值，公司也会不断地给你应得的报酬。”要做公司喜欢并且需要的人，就必须懂得自己的薪水从何而来。这样才能关注公司的需求，帮助公司实现目标。公司并不会因为你拿高薪而不欢迎你，相反，高薪表示了公司老板对我们的重视和认可，而这一切的前提就是你确实实实在在地为公司创造了价值及利润。同事们，让我们一起努力，为了自己同时也为了公司。



主动做事与 被动做事员工的区别

无锡国翔 路丽丽

公司里许多的管理者都会看到有一些员工经常会闲来无事，当问起他们的时候，他们的回答好像都是一致的，他们都会说，你安排的工作我们已经完成了，我们现在已经没有工作可以做了！这样的员工每个公司里都有，他们认为做完领导安排的工作就可以了，然而，在公司里听命行事固然重要，但是个人进取的精神更为重要。昔日那种听命行事的员工已经失了去竞争力，今天公司欣赏的是不需要领导安排就知道去工作的有个人进取精神的员工。

有两种人注定一事无成：一种是除非别人要他去做，否则绝不会主动做事的人，另外一种就是别人要他做，他也做不好事的人。那些不需要别人催促，就会主动去做应该做的事，而且不会半途而废的人必定成功，这种人懂得要求自己多努力一点多付出一点，而且比别人预期的付出还要多，这些员工才是公司未来发展的需要，这些员工也必定会为公司创造效益，达到公司理想员工的标准。

千万不要认为准时上下班、不迟到、不早退就是尽职尽责，就可以安心的领工资了，工作需要的是一种自动自发的精神，自动自发工作的员工，将获得工作给与的更多奖赏。

然而，现实生活中，又有多少人在自己的工作岗位上积极进取，坦率的说，现在的许多员工，大多情况下是茫然的。其实工作是一个包含智慧、热情、想像和创造力的标本，没有人会告诉你需要做的事，这都要靠你主动去思考，在自动自发的工作背后，需要付出比别人多得多的努力，热情与责任。当你清楚的了解公司的发展与未来规划和你的工作职责，你就会预计自己该做些什么，无须你的领导来吩咐与安排。

我们应该明白，那些早出晚归的人不一定是认真工作的人，那些每天忙忙碌碌的人不一定是优秀完成工作的人，那些每天按时打卡，准时上下班的人不一定就是每天完成工作的人，对他们来说，工作仅仅是他们与公司的一个交易，对每一个领导管理者来说，他们需要绝不是这些循规蹈矩，却缺乏热情与责任感的员工，相反他们需要的是有自动自发，积极主动思考，有足够责任感的员工。

当你明白这样的道理以后，请主动去做你要做的事情吧！不要等你的领导来安排你的工作，自己的生命自己做主，当你全力以赴做好你的工作得时候，你将得到最高的回报！

人性都是自私的，包括你的领导。无所谓别人怎么样，你要清楚的明白，别人的一切将永远不属于你！



办刊寄语

最是留不住，刹那芳华。

2017年大幕落下，2018年缓缓而来，一切的梦想、愿望和期待终将在我们一步一步坚实的脚步里实现。

世界风云变化，水大鱼大。从悄无声息的战场到炮火连天不过一瞬间。我们唯有坚守并深耕我们的职业，期待打造出事业，并醉心于这个行业，才能保持初心和热情。

在制造行业这片红海，分工越来越细，效率越来越高，没有捷径可走，只有在自己的领域内向细、小、精、深发展，耐得住寂寞，守得住时间。

新时期我们也不再是孤军奋战。感召同伴，链接客户，带动供应商，我们在机遇面前排成一个雁阵，砥砺前行。

我们扎根现场，到一线去，到员工中去。去倾听心声，去发现问题，思考问题，了解问题，解决问题。付出努力，让改变发生。

我们保持内心的光，照耀自己，也可以给每一位国泰人温暖，伴他们成长。

我们保持创新和活力，展示责任和担当，因为你承担着个人、团队、集团和社会的期望。

2018年，未来已来，正在流行。

大连国泰总经理
二零一八年一月

孙素霞



创新征程 赢再出发

世界在变，市场在变，科技日新月异，唯有一颗回馈社会，让集团人更幸福生活的初心没变
集团里每一个人都在不断地学习、思考，付出不亚于任何人的努力，必将在以往成功的基础上再创辉煌

2017我们赢 2018再出发



国泰精密机件(大连)有限公司承办
www.cathayatming.com